

Printing specification

	Drawn	Checked	Approved
Signature	Danbi.Park	Mira.Woo	Jongok.kim
MMM/DD/YYYY	Jan/29/2014	Jan/29/2014	Jan/29/2014

1. Model Description

Model name	: LB58-Z	Brand name	: LG	Part number	: MFL68027050
2nd, 3rd Suffix	: PI (Eng/Ita)	Product name	: LB580V	(Revision number)	: (1403-REV01)

2. Printing Specification

1. Trim size (Format)	: 148 mm x 210 mm (A5)
2. Printing colors	
• Cover	: 1 Color (Black)
• Inside	: 1 Color (Black)
3. Stock (Paper)	
• Cover	: Uncoated, wood-free paper 60 g/m ²
• Inside	: Uncoated, wood-free paper 60 g/m ²
4. Bindery	: Saddle stitching
5. Language	: ENG/ITA (2)
6. Number of pages	: 72
NOTE	“This part contains Eco-hazardous substances (Pb, Cd, Hg, Cr6+, PBB, PBDE, etc.) within LG standard level, Details should be followed Eco-SCM management standard[LG(56)-A-2524]. Especially, Part should be followed and controlled the following specification.
	(1) Eco-hazardous substances test report should be submitted when Part certification test and First Mass Production.
	(2) Especially, Don't use or contain lead(Pb) and cadmium(Cd) in ink.

3. Origin Notification

LGEAK	: Printed in Kazakhstan	LGEKR	: Printed in Korea	LGERS	: Printed in Mexico
LGEAZ	: Printed in Brazil	LGEMA	: Printed in Poland	LGESY	: Printed in China
LGEEG	: Printed in Egypt	LGEMX	: Printed in Mexico	LGETH	: Printed in Thailand
LGEIL	: Printed in India	LGEND	: Printed in China	LGEVN	: Printed in Vietnam
LGEIN	: Printed in Indonesia	LGERA	: Printed in Russia	LGEWR	: Printed in Poland
LGEAS	: Printed in Algeria				

4. Changes

				
				
				
				
				
				
				
				
				
	Mar/19/2014	Danbi.Park	EKLE301618	Manual Drawing Update
Rev. Number	MMM/DD/YYYY	Signature	ECO Number	Change Contents

Pagination sheet

Part number : **MFL68027050**
Total pages : **72 pages**

Front (Eng) P/No.	A-2 A-13	A-14
Front (Eng)	2 21	22
Front (Ita)	2 29	30
B-1	B-2 B-5	Back	



OWNER'S MANUAL LED TV*

* LG LED TV applies LCD screen with LED backlights.

Please read this manual carefully before operating your set and retain it for future reference.

LB49** LB61**

LB57**

LB58**



www.lg.com

P/NO : MFL68027050 (1403-REV01)
Printed in Korea

TABLE OF CONTENTS

A-3 SETTING UP THE TV

A-3 Attaching the stand

A-7 MAKING CONNECTIONS

A-7 Antenna connection

A-7 Satellite dish connection

A-8 Adapter connection

A-8 Euro Scart connection

A-10 Other connections

COMMON

LANGUAGE LIST

English

Italiano

LANGUAGE

B-1 SPECIFICATIONS

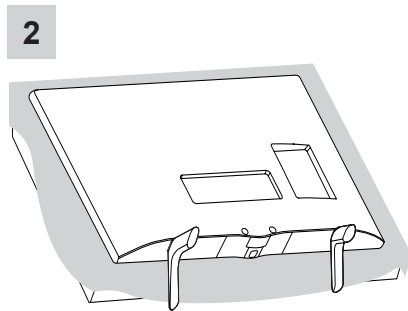
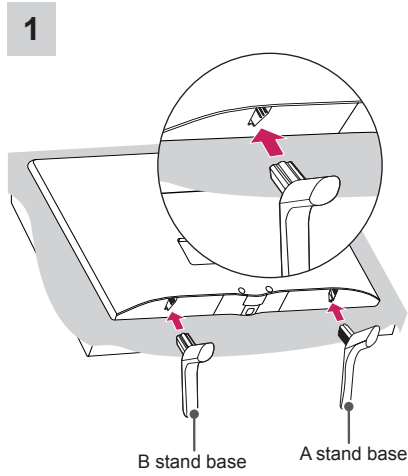
COMMON

SETTING UP THE TV

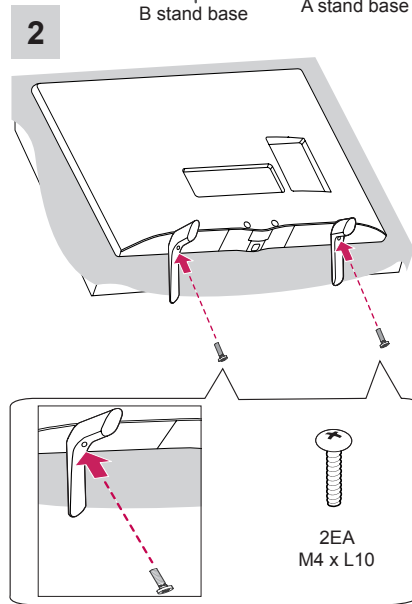
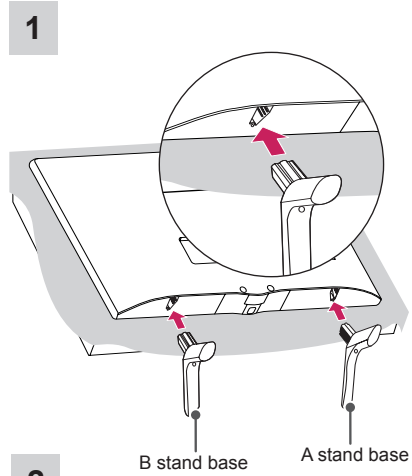
Image shown may differ from your TV.

Attaching the stand

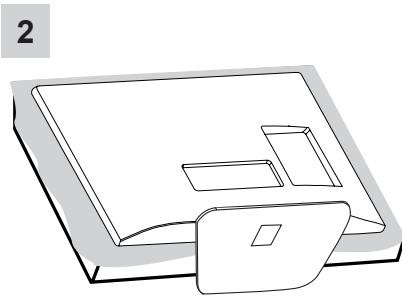
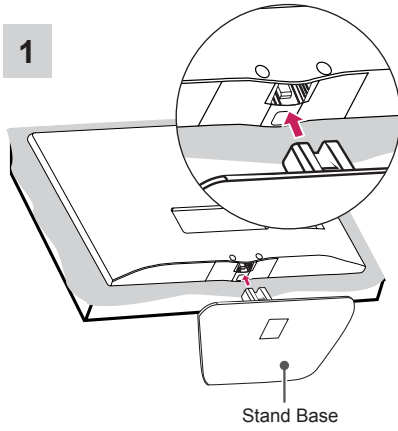
22LB49**-ZH



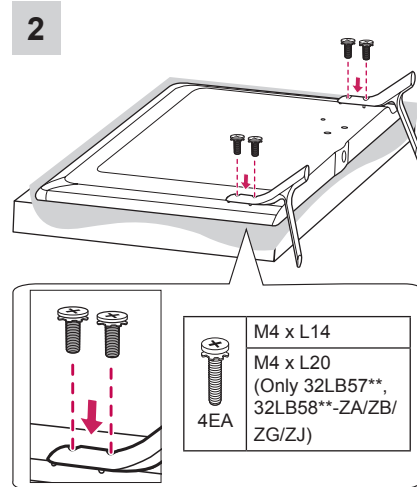
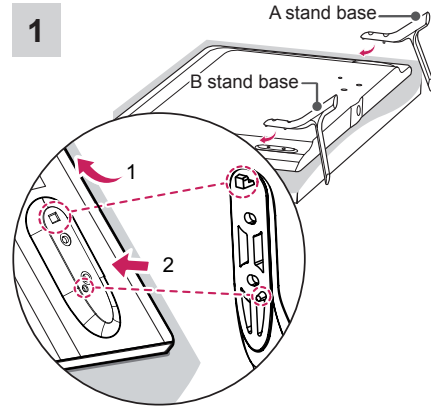
28LB49**-ZH



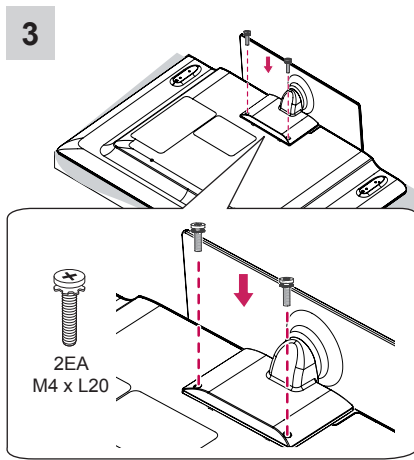
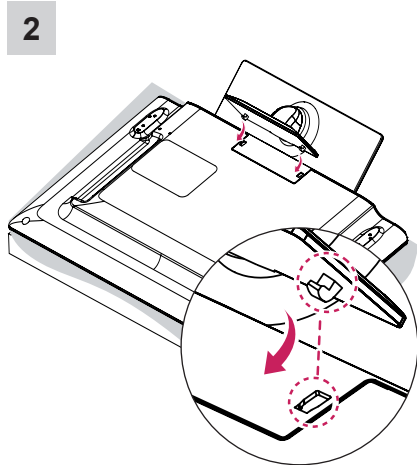
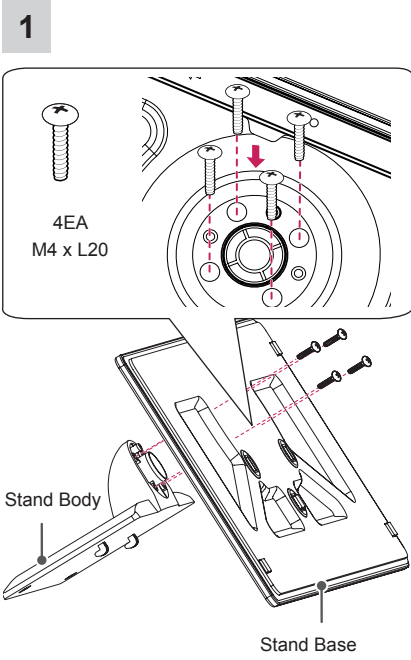
LB49**-ZB/ZG



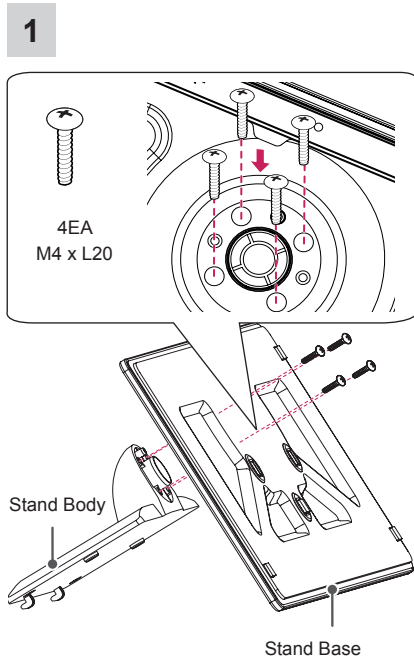
LB57**, LB58**-ZA/ZB/ZG/ZJ, LB61**



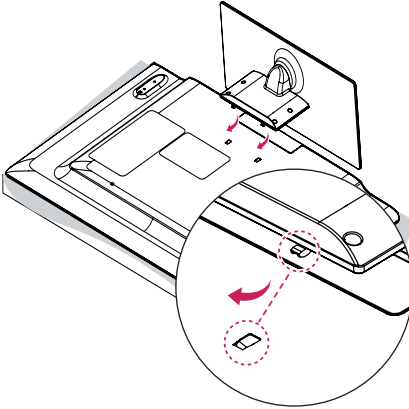
32/39LB58**-ZM



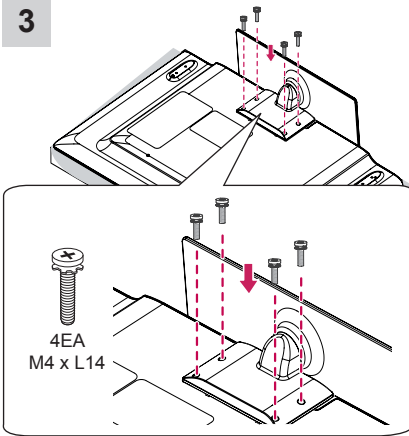
42/47/50/55/60LB58**-ZM



2



3

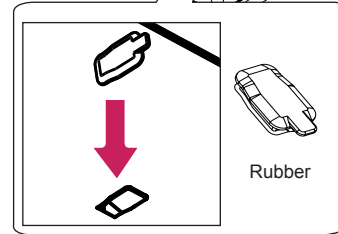
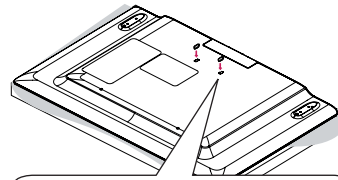


! CAUTION

- When attaching the stand to the TV set, place the screen facing down on a cushioned table or flat surface to protect the screen from scratches.

! NOTE

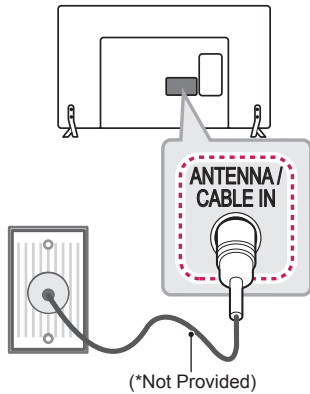
- The Rubber will protect the opening from accumulating dust and dirt. When installing the wall mounting bracket, use the Rubber. (Only LB58**-ZM)



MAKING CONNECTIONS

This section on **MAKING CONNECTIONS** mainly uses diagrams for the LB57** models.

Antenna connection



English

Connect the TV to a wall antenna socket with an RF cable (75 Ω).

NOTE

- Use a signal splitter to use more than 2 TVs.
- If the image quality is poor, install a signal amplifier properly to improve the image quality.
- If the image quality is poor with an antenna connected, try to realign the antenna in the correct direction.
- An antenna cable and converter are not supplied.
- Supported DTV Audio: MPEG, Dolby Digital, Dolby Digital Plus, HE-AAC

Italiano

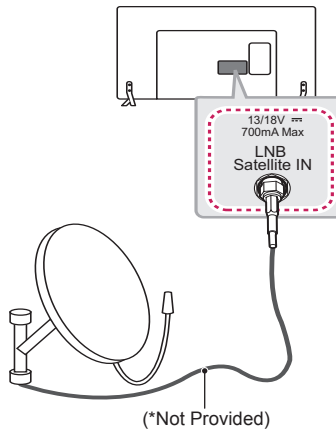
Collegare il televisore all'antenna centralizzata con un cavo RF (75 Ω).

NOTE

- Utilizzare uno sdoppiatore del segnale per usare più di 2 televisori.
- Se la qualità dell'immagine è scarsa, installare correttamente un amplificatore del segnale per migliorarla.
- Se la qualità dell'immagine è scarsa con un'antenna collegata, provare a riallineare l'antenna nella direzione corretta.
- Il cavo e il convertitore dell'antenna non sono in dotazione.
- Audio DTV supportato: MPEG, Dolby Digital, Dolby Digital Plus, HE-AAC

Satellite dish connection

(Only satellite models)



English

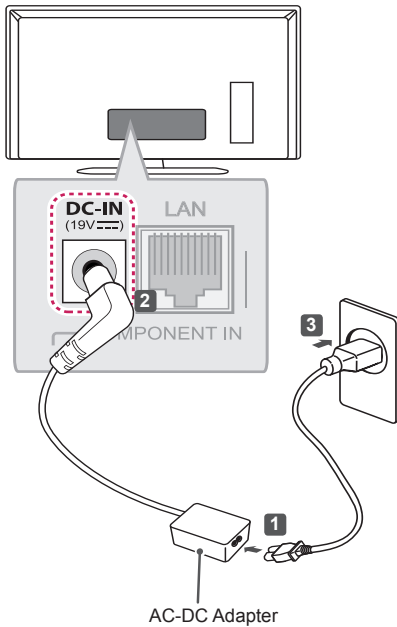
Connect the TV to a satellite dish to a satellite socket with a satellite RF cable (75 Ω).

Italiano

Collegare la TV a un'antenna satellitare e a una presa satellitare con un cavo RF satellitare (75 Ω).

Adapter connection

(Only LB49**)



English



CAUTION

- Please be sure to connect the TV to the AC-DC power adapter before connecting the TV's power plug to a wall power outlet.

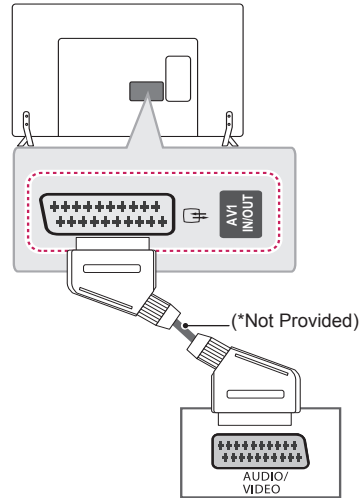
Italiano



ATTENZIONE

- Assicurarsi di collegare la TV all'adattatore di alimentazione CC prima di collegare la presa di corrente della TV alla presa a muro.

Euro Scart connection



English

Transmits the video and audio signals from an external device to the TV set. Connect the external device and the TV set with the euro scart cable as shown.

	Output Type	AV1 (TV Out ¹)
Current input mode		
Digital TV		Digital TV
Analogue TV, AV		Analogue TV
Component		
HDMI		

1 TV Out : Outputs Analogue TV or Digital TV signals.



NOTE

- Any Euro scart cable used must be signal shielded.

Italiano

Consente la trasmissione dei segnali audio e video da un dispositivo esterno al televisore. Collegare il dispositivo esterno e il televisore con il cavo Euro Scart come mostrato nell'illustrazione di seguito.

Modalità di ingresso corrente \ Tipo di uscita	AV1 (Uscita TV ¹)
TV digitale	TV digitale
TV analogica, AV	TV analogica
Component	
HDMI	

1 Uscita TV: uscite segnali TV analogica o TV digitale.

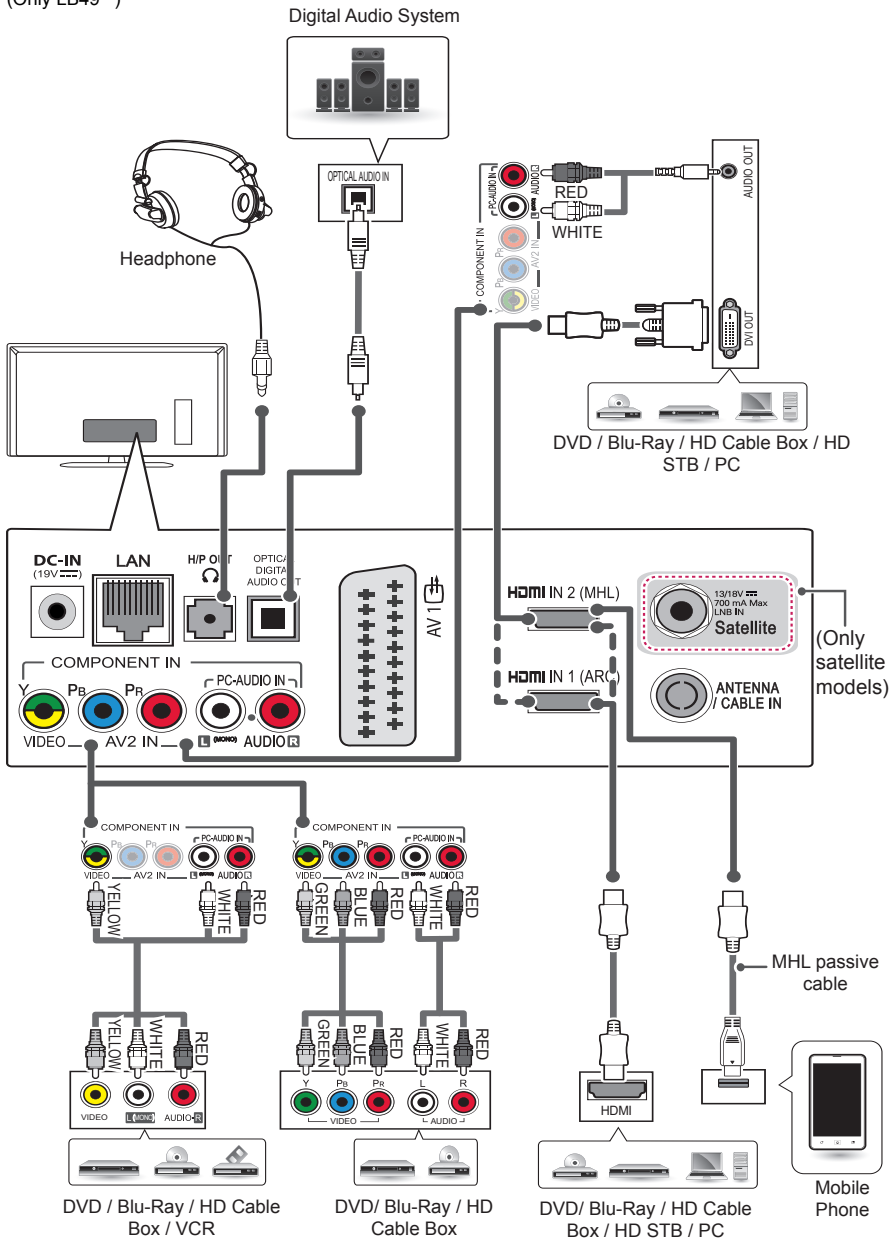


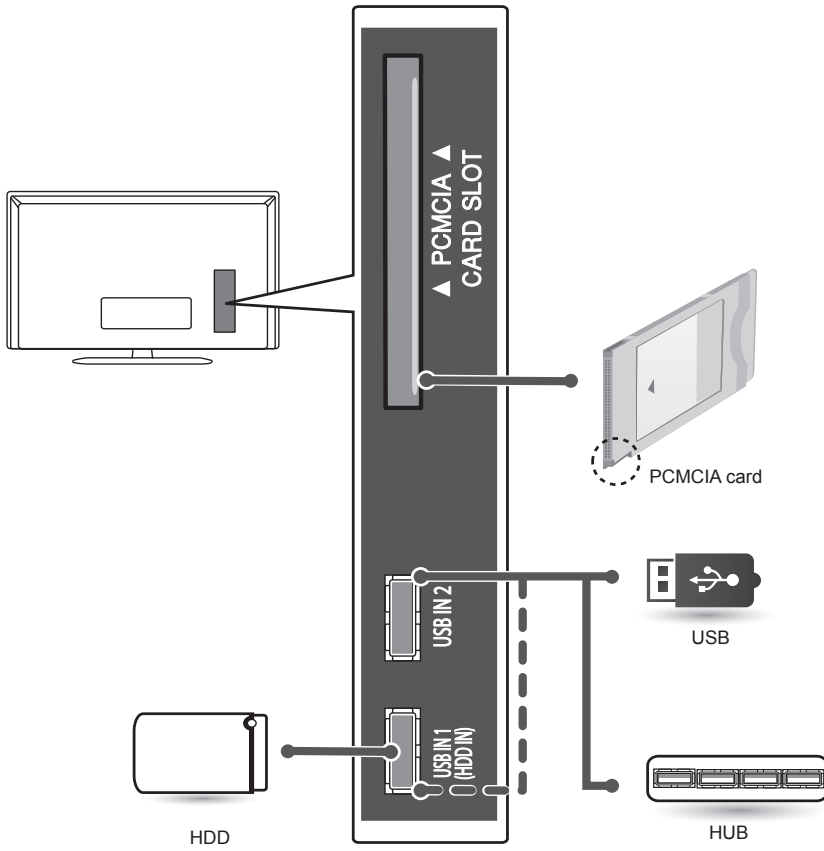
NOTA

- I cavi Euro Scart devono essere schermati.

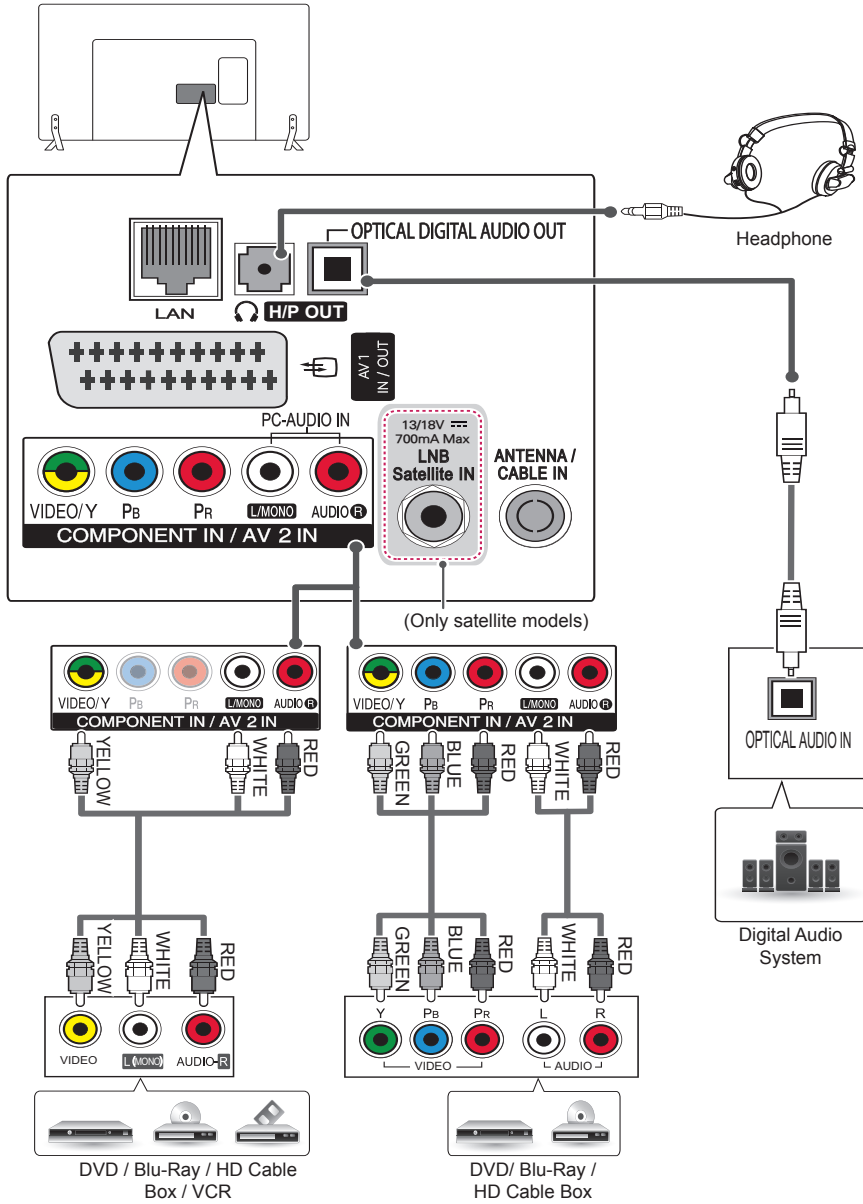
Other connections

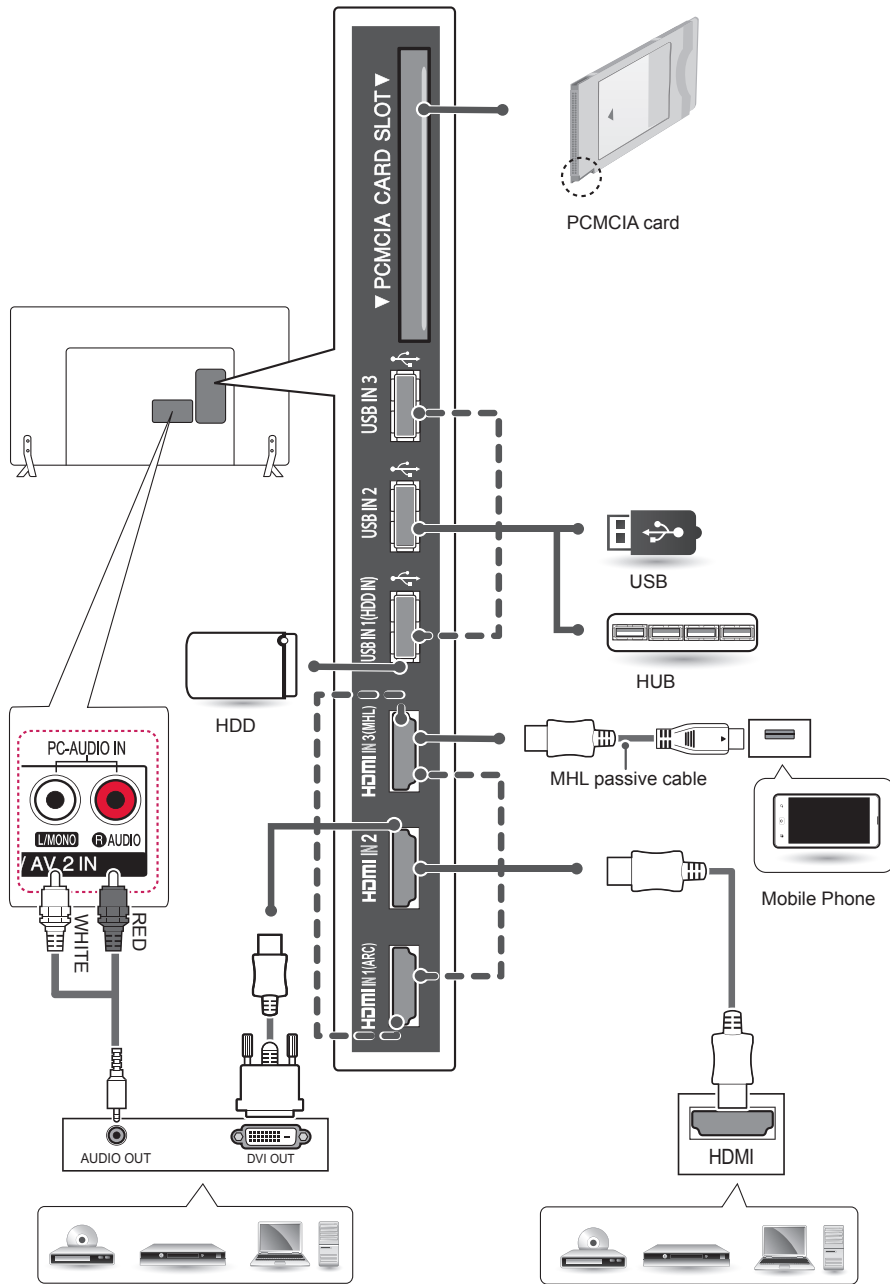
(Only LB49**)





(Only LB57**, LB58**, LB61**)





DVD / Blu-Ray / HD Cable Box / HD STB / PC (Only **HDMI IN 1(ARC)** or **HDMI IN 2**)

DVD/ Blu-Ray / HD Cable Box / HD STB / PC (Only **HDMI IN 1(ARC)** or **HDMI IN 2**)

English

Connect your TV to external devices. For the best picture and audio quality, connect the external device and the TV with the HDMI cable as shown. Some separate cable is not provided.

Italiano

Collegare il TV ai dispositivi esterni. Per una migliore qualità audio e delle immagini, collegare il dispositivo esterno e il TV utilizzando il cavo HDMI come indicato di seguito. Alcuni cavi separati non sono forniti con il prodotto.

English

Connect various external devices to the TV and switch input modes to select an external device. For more information of external device's connection, refer to the manual provided with each device.

Available external devices are: HD receivers, DVD players, VCRs, audio systems, USB storage devices, PC, gaming devices, and other external devices.

NOTE

- The external device connection may differ from the model.
- Connect external devices to the TV regardless of the order of the TV port.
- If you record a TV program on a DVD recorder or VCR, make sure to connect the TV signal input cable to the TV through a DVD recorder or VCR. For more information of recording, refer to the manual provided with the connected device.
- Refer to the external equipment's manual for operating instructions.
- If you connect a gaming device to the TV, use the cable supplied with the gaming device.
- In PC mode, there may be noise associated with the resolution, vertical pattern, contrast or brightness. If noise is present, change the PC output to another resolution, change the refresh rate to another rate or adjust the brightness and contrast on the PICTURE menu until the picture is clear.
- In PC mode, some resolution settings may not work properly depending on the graphics card.

Italiano

Collegare diversi dispositivi esterni al televisore e modificare la modalità di ingresso per selezionare un dispositivo esterno. Per ulteriori informazioni sul collegamento di un dispositivo esterno, consultare il manuale fornito in dotazione con ciascun dispositivo.

È possibile collegare i seguenti dispositivi esterni: ricevitori HD, lettori DVD, VCR, sistemi audio, periferiche di archiviazione USB, PC, console per videogiochi e altri dispositivi esterni.

NOTE

- Il collegamento del dispositivo esterno può variare in base al modello.
- Collegare i dispositivi esterni al televisore a prescindere dall'ordine della porta del televisore.
- Se si registra un programma TV su un registratore DVD o VCR, accertarsi di collegare il cavo di ingresso del segnale al televisore attraverso un registratore DVD o VCR. Per ulteriori informazioni sulla registrazione, consultare il manuale fornito in dotazione con il dispositivo collegato.
- Consultare il manuale dell'apparecchiatura esterna per le istruzioni operative.
- Se si collega una console per videogiochi alla TV, utilizzare il cavo fornito con il dispositivo.
- In modalità PC, possono essere presenti interferenze relative alla risoluzione, schemi verticali, contrasto o luminosità. In caso di interferenze, modificare la modalità PC impostando un'altra risoluzione o modificando la frequenza di aggiornamento oppure regolare luminosità e contrasto sul menu IMMAGINE finché non si ottiene un'immagine nitida.
- A seconda della scheda grafica utilizzata, alcune impostazioni di risoluzione potrebbero non essere adatte alla modalità PC.



OWNER'S MANUAL LED TV^{*}

* LG LED TV applies LCD screen with LED backlights.

Please read this manual carefully before operating your set and retain it for future reference.

www.lg.com

LICENSES

Supported licenses may differ by model. For more information about licenses, visit www.lg.com.



OPEN SOURCE SOFTWARE NOTICE

To obtain the source code under GPL, LGPL, MPL and other open source licenses, that is contained in this product, please visit <http://opensource.lge.com>.

In addition to the source code, all referred license terms, warranty disclaimers and copyright notices are available for download.

LG Electronics will also provide open source code to you on CD-ROM for a charge covering the cost of performing such distribution (such as the cost of media, shipping and handling) upon email request to opensource@lge.com. This offer is valid for three (3) years from the date on which you purchased the product.

EXTERNAL CONTROL DEVICE SETUP

To obtain the external control device setup information, please visit www.lg.com.

SAFETY INSTRUCTIONS



ENGLISH

Please read these safety precautions carefully before using the product.

WARNING



- Do not place the TV and/or remote control in the following environments:
 - A location exposed to direct sunlight
 - An area with high humidity such as a bathroom
 - Near any heat source such as stoves and other devices that produce heat
 - Near kitchen counters or humidifiers where they can easily be exposed to steam or oil
 - An area exposed to rain or wind
 - Near containers of water such as vases

Otherwise, this may result in fire, electric shock, malfunction or product deformation.



- Do not place the product where it might be exposed to dust. This may cause a fire hazard.



- Mains Plug is the TV connecting/disconnecting device to AC mains electric supply. This plug must remain readily attached and operable when TV is in use.



- Do not touch the power plug with wet hands. Additionally, if the cord pin is wet or covered with dust, dry the power plug completely or wipe dust off. You may be electrocuted due to excess moisture.



- Make sure to connect Mains cable to compliant AC mains socket with Grounded earth pin. (Except for devices which are not grounded on earth.) Otherwise possibility you may be electrocuted or injured.



- Insert power cable plug completely into wall socket otherwise if not secured completely into socket, fire ignition may break out.



- Ensure the power cord does not come into contact with hot objects such as a heater. This may cause a fire or an electric shock hazard.



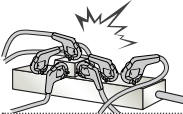
- Do not place a heavy object, or the product itself, on power cables. Otherwise, this may result in fire or electric shock.



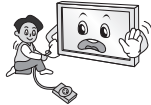
- Bend antenna cable between inside and outside building to prevent rain from flowing in.
This may cause water damaged inside the Product and could give an electric shock.



- When mounting TV onto wall make sure to neatly install and isolate cabling from rear of TV as to not create possibility of electric shock /fire hazard.



- Do not plug too many electrical devices into a single multiple electrical outlet.
Otherwise, this may result in fire due to over-heating.



- Do not drop the product or let it fall over when connecting external devices.
Otherwise, this may result in injury or damage to the product.



- Keep the anti-moisture packing material or vinyl packing out of the reach of children.
Anti-moisture material is harmful if swallowed. If swallowed by mistake, force the patient to vomit and visit the nearest hospital. Additionally, vinyl packing can cause suffocation. Keep it out of the reach of children.



- Do not let your children climb or cling onto the TV.
Otherwise, the TV may fall over, which may cause serious injury.



- Dispose of used batteries carefully to ensure that a small child does not consume them.
Please seek Doctor- Medical Attention immediately if child consumes batteries.



- Do not insert any metal objects/conductors (like a metal chopstick/cutlery/ screwdriver) between power cable plug and input Wall Socket while it is connected to the input terminal on the wall. Additionally, do not touch the power cable right after plugging into the wall input terminal. You may be electrocuted.
(Depending on model)



- Do not put or store inflammable substances near the product.
There is a danger of combustion/explosion or fire due to careless handling of the inflammable substances.



- Do not drop metallic objects such as coins, hair pins, chopsticks or wire into the product, or inflammable objects such as paper and matches. Children must pay particular attention.
Electrical shock, fire or injury can occur. If a foreign object is dropped into the product, unplug the power cord and contact the service centre.



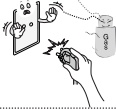
- Do not spray water on the product or scrub with an inflammable substance (thinner or benzene). Fire or electric shock accident can occur.



- Do not allow any impact, shock or any objects to fall into the unit, and do not drop anything onto the screen.
You may be injured or the product can be damaged.



- Never touch this product or antenna during a thunder or lightning storm.
You may be electrocuted.



- Never touch the wall outlet when there is leakage of gas, open the windows and ventilate.
It may cause a fire or a burn by a spark.



- Do not disassemble, repair or modify the product at your own discretion.
Fire or electric shock accident can occur.
Contact the service centre for check, calibration or repair.



- If any of the following occur, unplug the product immediately and contact your local service centre.
 - The product has been impacted by shock
 - The product has been damaged
 - Foreign objects have entered the product
 - The product produced smoke or a strange smell
 This may result in fire or electric shock.



- Unplug the TV from AC mains wall socket if you do not intend to use the TV for a long period of time.
Accumulated dust can cause fire hazard and insulation deterioration can cause electric leakage/shock/fire.



- Apparatus shall not be exposed to dripping or splashing and no objects filled with liquids, such as vases, shall be placed on the apparatus.

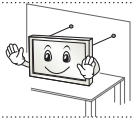
- Do not install this product on a wall if it could be exposed to oil or oil mist.
This may damage the product and cause it to fall.

**CAUTION**

- Install the product where no radio wave occurs.
- There should be enough distance between an outside antenna and power lines to keep the former from touching the latter even when the antenna falls.
This may cause an electric shock.



- Do not install the product on places such as unstable shelves or inclined surfaces. Also avoid places where there is vibration or where the product cannot be fully supported. Otherwise, the product may fall or flip over, which may cause injury or damage to the product.



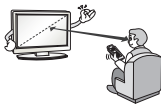
- If you install the TV on a stand, you need to take actions to prevent the product from overturning. Otherwise, the product may fall over, which may cause injury.

- If you intend to mount the product to a wall, attach VESA standard mounting interface (optional parts) to the back of the product. When you install the set to use the wall mounting bracket (optional parts), fix it carefully so as not to drop.

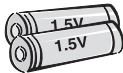
- Only use the attachments / accessories specified by the manufacturer.



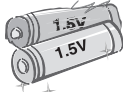
- When installing the antenna, consult with a qualified service technician. If not installed by a qualified technician, this may create a fire hazard or an electric shock hazard.



- We recommend that you maintain a distance of at least 2 to 7 times the diagonal screen size when watching TV. If you watch TV for a long period of time, this may cause blurred vision.



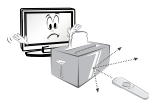
- Only use the specified type of battery. This could cause damage to the remote control.



- Do not mix new batteries with old batteries. This may cause the batteries to overheat and leak.

- Batteries should not be exposed to excessive heat. For example, keep away from direct Sunlight, open fireplace and electric heaters.

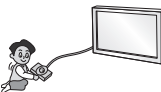
- Do not place non-rechargeable batteries in charging device.



- Make sure there are no objects between the remote control and its sensor.



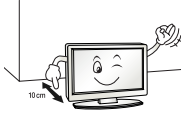
- Signal from Remote Control can be interrupted due to external/internal lighting eg Sunlight, fluorescent lighting. If this occurs turn off lighting or darken viewing area.



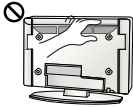
- When connecting external devices such as video game consoles, make sure the connecting cables are long enough. Otherwise, the product may fall over, which may cause injury or damage the product.



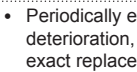
- Do not turn the product On/Off by plugging-in or unplugging the power plug to the wall outlet. (Do not use the power plug for switch.) It may cause mechanical failure or could give an electric shock.



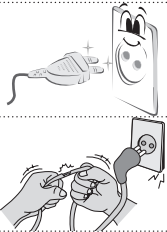
- Please follow the installation instructions below to prevent the product from overheating.
 - The distance between the product and the wall should be more than 10 cm.
 - Do not install the product in a place with no ventilation (e.g., on a bookshelf or in a cupboard).
 - Do not install the product on a carpet or cushion.
 - Make sure the air vent is not blocked by a tablecloth or curtain.
- Otherwise, this may result in fire.



- Take care not to touch the ventilation openings when watching the TV for long periods as the ventilation openings may become hot. This does not affect the operation or performance of the product.



- Periodically examine the cord of your appliance, and if its appearance indicates damage or deterioration, unplug it, discontinue use of the appliance, and have the cord replaced with an exact replacement part by an authorized servicer.



- Prevent dust collecting on the power plug pins or outlet. This may cause a fire hazard.



- Protect the power cord from physical or mechanical abuse, such as being twisted, kinked, pinched, closed in a door, or walked upon. Pay particular attention to plugs, wall outlets, and the point where the cord exits the appliance.



- Do not press strongly upon the panel with a hand or sharp object such as nail, pencil or pen, or make a scratch on it, as it may cause damage to screen.



- When cleaning the product and its components, unplug the power first and wipe it with a soft cloth. Applying excessive force may cause scratches or discoloration. Do not spray with water or wipe with a wet cloth. Never use glass cleaner, car or industrial shiner, abrasives or wax, benzene, alcohol etc., which can damage the product and its panel. Otherwise, this may result in fire, electric shock or product damage (deformation, corrosion or breakage).

- As long as this unit is connected to the AC wall outlet, it is not disconnected from the AC power source even if you turn off this unit by SWITCH.



- When unplugging the cable, grab the plug and unplug it, by pulling at the plug. Don't pull at the cord to unplug the power cord from the power board, as this could be hazardous.



- When moving the product, make sure you turn the power off first. Then, unplug the power cables, antenna cables and all connecting cables. The TV set or power cord may be damaged, which may create a fire hazard or cause electric shock.



- When moving or unpacking the product, work in pairs because the product is heavy. Otherwise, this may result in injury.



- Contact the service centre once a year to clean the internal parts of the product. Accumulated dust can cause mechanical failure.



- Refer all servicing to qualified service personnel. Servicing is required when the apparatus has been damaged in any way, such as power supply cord or plug is damaged, liquid has been spilled or objects have fallen into the apparatus, the apparatus has been exposed to rain or moisture, does not operate normally, or has been dropped.



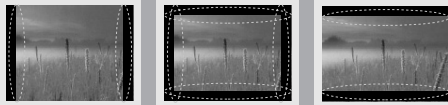
- If the product feels cold to the touch, there may be a small "flicker" when it is turned on. This is normal, there is nothing wrong with product.



- The panel is a high technology display product with resolution of two million to six million pixels. You may see tiny black dots and/or brightly coloured dots (red, blue or green) at a size of 1 ppm on the panel. This does not indicate a malfunction and does not affect the performance and reliability of the product. This phenomenon also occurs in third-party products and is not subject to exchange or refund.



- You may find different brightness and color of the panel depending on your viewing position (left/right/top/down). This phenomenon occurs due to the characteristic of the panel. It is not related with the product performance, and it is not malfunction.



- Displaying a still image (e.g., broadcasting channel logo, on-screen menu, scene from a video game) for a prolonged time may cause damage to the screen, resulting in retention of the image, which is known as image sticking. The warranty does not cover the product for image sticking. Avoid displaying a fixed image on your television's screen for a prolonged period (2 or more hours for LCD, 1 or more hours for Plasma). Also, if you watch the TV at a ratio of 4:3 for a long time, image sticking may occur on the borders of the panel. This phenomenon also occurs in third-party products and is not subject to exchange or refund.

- **Generated Sound**

"Cracking" noise: A cracking noise that occurs when watching or turning off the TV is generated by plastic thermal contraction due to temperature and humidity. This noise is common for products where thermal deformation is required. Electrical circuit humming/panel buzzing: A low level noise is generated from a high-speed switching circuit, which supplies a large amount of current to operate a product. It varies depending on the product.

This generated sound does not affect the performance and reliability of the product.

NOTE

- Image shown may differ from your TV.
- Your TV's OSD (On Screen Display) may differ slightly from that shown in this manual.
- The available menus and options may differ from the input source or product model that you are using.
- New features may be added to this TV in the future.
- The TV can be placed in standby mode in order to reduce the power consumption. And the TV should be turned off if it will not be watched for some time, as this will reduce energy consumption.
- The energy consumed during use can be significantly reduced if the level of brightness of the picture is reduced, and this will reduce the overall running cost.

ASSEMBLING AND PREPARING

Unpacking

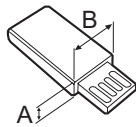
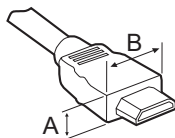
Check your product box for the following items. If there are any missing accessories, contact the local dealer where you purchased your product. The illustrations in this manual may differ from the actual product and item.

CAUTION

- Do not use any unapproved items to ensure the safety and product life span.
- Any damage or injuries caused by using unapproved items are not covered by the warranty.
- Some models have a thin film attached on to the screen and this must not be removed.

NOTE

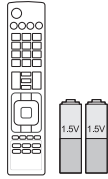
- The items supplied with your product may vary depending on the model.
- Product specifications or contents of this manual may be changed without prior notice due to upgrade of product functions.
- For an optimal connection, HDMI cables and USB devices should have bezels less than 10 mm thick and 18 mm width. Use an extension cable that supports USB 2.0 if the USB cable or USB memory stick does not fit into your TV's USB port.



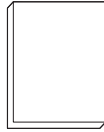
*A \leq 10 mm

*B \leq 18 mm

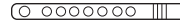
ENGLISH



**Remote Control, Batteries
(AAA)**



Owner's Manual



Cable Holder



Cable Managements
2EA
(Only LB57**, LB58**-ZA/ZB/
ZG/ZJ, LB61**)



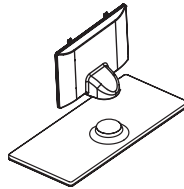
Stand Bases
(Only LB49**-ZH)



Stand Base
(Only LB49**-ZB/ZG)



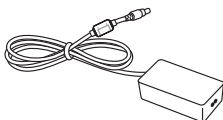
Stand Bases
(Only LB57**, LB58**-ZA/ZB/
ZG/ZJ, LB61**)



Stand Body/Stand Base
(Only LB58**-ZM)



Power Cord
(Only LB57**, LB58**,
LB61**)



AC-DC Adapter / Power Cord
(Only LB49**)



Stand Screws
2 EA, M4 x L10
(Only 28LB49**-ZH)



Stand Screws
4EA, M4 x L14
(Only 39/42/47/50LB57**,
39/42/47/50/55LB58**-
ZA/ZB/ZG/ZJ,
42/47/50/55/60LB58**-ZM,
LB61**)



Stand Screws
2EA, M4 x L20
(Only 32/39LB58**-ZM)
4EA, M4 x L20
(Only 32LB57**,
32LB58**-ZA/ZB/ZG/ZJ)



Stand Screws
4EA, M4 x L20
(Only LB58**-ZM)



Wall Mount Spacers
2EA
(Only 42LB57**, 42LB58**)



Rubber
2EA
(Only LB58**-ZM)

Separate purchase

Separate purchase items can be changed or modified for quality improvement without any notification. Contact your dealer to buy these items. These devices only work with certain models. The model name or design may be changed depending on the upgrade of product functions, manufacturer's circumstances or policies.

AN-MR500

Magic Remote

AN-WF500

Wi-Fi/Bluetooth Dongle

AN-VC5**

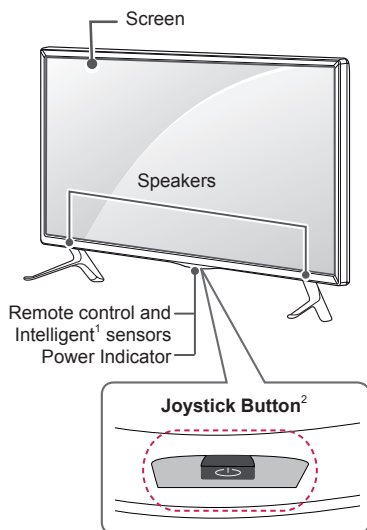
Video Call Camera

LG Audio Device**Tag On**

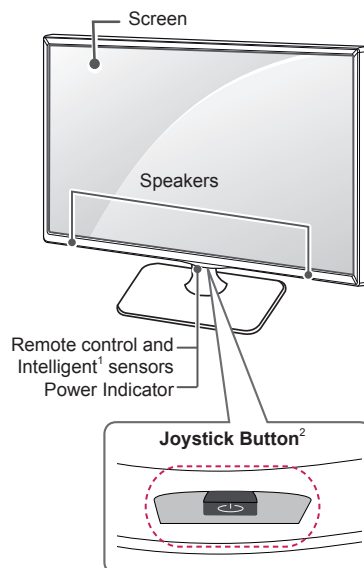
* You can use the Magic Remote and LG Audio Device(Wireless) only when you are using the Wi-Fi/Bluetooth Dongle.

Parts and buttons

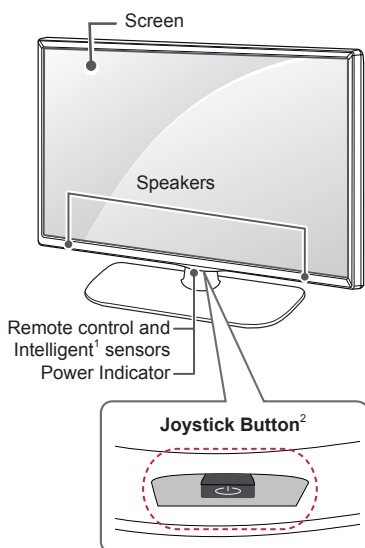
A type : LB49**-ZH, LB57**,
LB58**-ZA/ZB/ZG/ZJ, LB61**



B type : LB49**-ZB/ZG



C type : LB58**-ZM



- 1 Intelligent sensor - Adjusts the image quality and brightness based on the surrounding environment.
- 2 Joystick Button - This button is located below the TV screen.

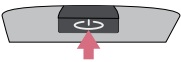
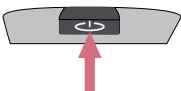

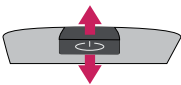
**NOTE**

- You can set the power indicator light to on or off by selecting **OPTION** in the main menus.

Using the Joystick button

You can simply operate the TV functions, pressing or moving the joystick button up, down, left or right.

Basic Functions

	Power On	When the TV is turned off, place your finger on the joystick button and press it once and release it.
	Power Off	When the TV is turned on, place your finger on the joystick button and press it once for a few seconds and release it. (However, if the Menu button is on the screen, pressing and holding the joystick button will let you exit the Menu.)
	Volume Control	If you place your finger over the joystick button and move it left or right, you can adjust the volume level you want.
	Programmes Control	If you place your finger over the joystick button and move it up or down, you can scrolls through the saved programmes you want.

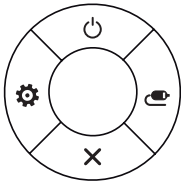




**NOTE**

- When your finger over the joystick button and push it to the up, down, left or right, be careful not to press the joystick button. If you press the joystick button first, you can not adjust the volume level and saved programmes.

Adjusting the Menu

When the TV is turned on, press the joystick button one time.

You can adjust the Menu items (⏻, ⚙️, ✖️, 📺) moving the joystick button up, down, left or right.

		TV Off	Turns the power off.
		Settings	Accesses the main menu.
		Close	Clears on-screen displays and returns to TV viewing.
		Input List	Changes the input source.

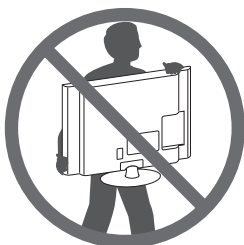
Lifting and moving the TV

Please note the following advice to prevent the TV from being scratched or damaged and for safe transportation regardless of its type and size.

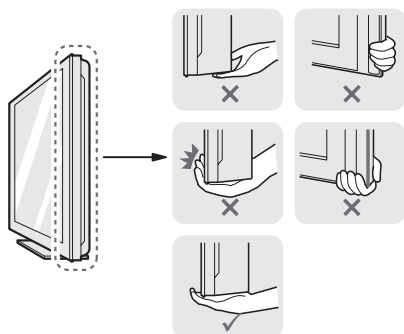


CAUTION

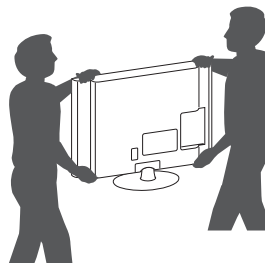
- Avoid touching the screen at all times, as this may result in damage to the screen.
- It is recommended to move the TV in the box or packing material that the TV originally came in.
- Before moving or lifting the TV, disconnect the power cord and all cables.
- When holding the TV, the screen should face away from you to avoid damage.



- Hold the top and bottom of the TV frame firmly. Make sure not to hold the transparent part, speaker, or speaker grill area.



- When transporting a large TV, there should be at least 2 people.
- When transporting the TV by hand, hold the TV as shown in the following illustration.



- When transporting the TV, do not expose the TV to jolts or excessive vibration.
- When transporting the TV, keep the TV upright, never turn the TV on its side or tilt towards the left or right.
- Do not apply excessive pressure to cause flexing /bending of frame chassis as it may damage screen.



CAUTION

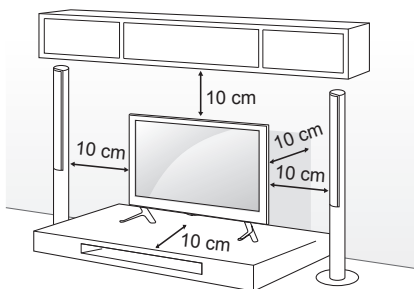
- When handling the TV, be careful not to damage the protruding joystick button.



Mounting on a table

- 1 Lift and tilt the TV into its upright position on a table.

- Leave a 10 cm (minimum) space from the wall for proper ventilation.



- 2 Connect the power cord to a wall outlet.

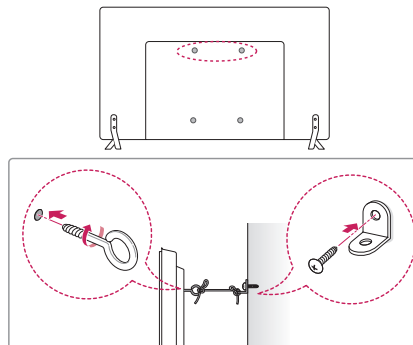


CAUTION

- Do not place the TV near or on sources of heat, as this may result in fire or other damage.

Securing the TV to a wall

(This feature is not available for all models.)



- 1 Insert and tighten the eye-bolts, or TV brackets and bolts on the back of the TV.
 - If there are bolts inserted at the eye-bolts position, remove the bolts first.
- 2 Mount the wall brackets with the bolts to the wall.

Match the location of the wall bracket and the eye-bolts on the rear of the TV.
- 3 Connect the eye-bolts and wall brackets tightly with a sturdy rope.

Make sure to keep the rope horizontal with the flat surface.



CAUTION

- Make sure that children do not climb on or hang on the TV.



NOTE

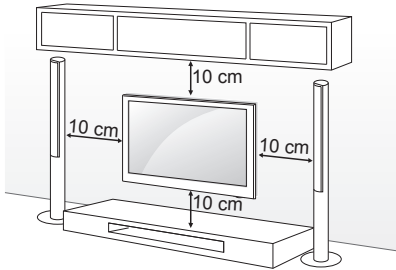
- Use a platform or cabinet that is strong and large enough to support the TV securely.
- Brackets, bolts and ropes are not provided. You can obtain additional accessories from your local dealer.

Mounting on a wall

Attach an optional wall mount bracket at the rear of the TV carefully and install the wall mount bracket on a solid wall perpendicular to the floor. When you attach the TV to other building materials, please contact qualified personnel. LG recommends that wall mounting be performed by a qualified professional installer.

We recommend the use of LG's wall mount bracket.

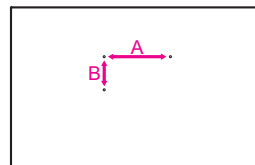
When you do not use LG's wall mount bracket, please use a wall mount bracket where the device is adequately secured to the wall with enough space to allow connectivity to external devices.



Make sure to use screws and wall mount bracket that meet the VESA standard. Standard dimensions for the wall mount kits are described in the following table.

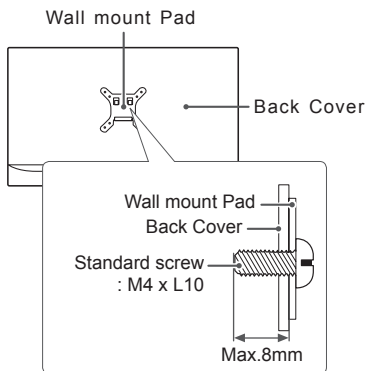
Separate purchase(Wall Mounting Bracket)

Model	22LB49**	28LB49**
VESA (A x B)	75 x 75	100 x 100
Standard screw	M4 X L10	M4 X L10
Number of screws	4	4
Wall mount bracket	LSW140B	LSW140B
Model	32/39LB57** 32/39LB58**	42/47/50LB57** 42/47/50/55LB58** 47/50/55LB61**
VESA (A x B)	200 x 200	400 x 400
Standard screw	M6	M6
Number of screws	4	4
Wall mount bracket	LSW240B MSW240	LSW440B MSW240
Model	60LB58** 60LB61**	
VESA (A x B)	400 x 400	
Standard screw	M6	
Number of screws	4	
Wall mount bracket	LSW440B	



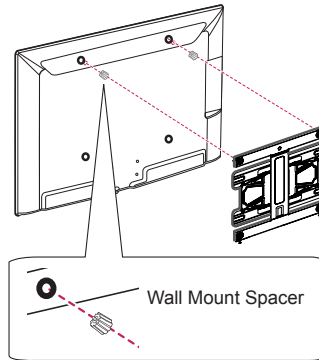
CAUTION

- Disconnect the power first, and then move or install the TV. Otherwise electric shock may occur.
- If you install the TV on a ceiling or slanted wall, it may fall and result in severe injury. Use an authorised LG wall mount and contact the local dealer or qualified personnel.
- Do not over tighten the screws as this may cause damage to the TV and void your warranty.
- Use the screws and wall mounts that meet the VESA standard. Any damages or injuries by misuse or using an improper accessory are not covered by the warranty.
- Screw length from outer surface of back cover should be under 8mm. (only LB49**)



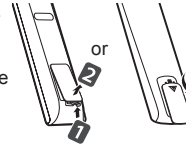
NOTE

- Use the screws that are listed on the VESA standard screw specifications.
- The wall mount kit includes an installation manual and necessary parts.
- The wall mount bracket is not provided. You can obtain additional accessories from your local dealer.
- The length of screws may differ depending on the wall mount. Make sure to use the proper length.
- For more information, refer to the manual supplied with the wall mount.
- When attaching a wall mounting bracket to the TV, insert the wall mount spacers into the TV wall mount holes to adjust the vertical angle of the TV. (Only 42LB57**, 42LB58**)



REMOTE CONTROL

The descriptions in this manual are based on the buttons on the remote control. Please read this manual carefully and use the TV correctly.
 To replace batteries, open the battery cover, replace batteries (1.5 V AAA) matching the ⊕ and ⊖ ends to the label inside the compartment, and close the battery cover.
 To remove the batteries, perform the installation actions in reverse.



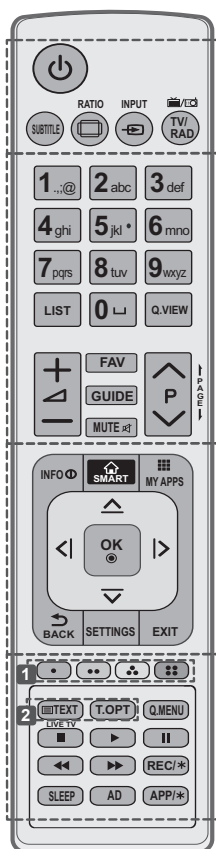
CAUTION

- Do not mix old and new batteries, as this may damage the remote control.
- The remote control will not be included for all sales market.

Make sure to point the remote control toward the remote control sensor on the TV.
 (Depending on model)

	<p>TV/RAD Selects Radio, TV and DTV programme. SUBTITLE Recalls your preferred subtitle in digital mode. Q. MENU Accesses the quick menus. GUIDE Shows programme guide. AD By Pressing AD button, audio descriptions function will be enabled. INPUT Changes the input source.</p>
	<p>LIST Accesses the saved programme list. Q.VIEW Returns to the previously viewed programme. FAV Accesses your favourite programme list. INFO Views the information of the current programme and screen. ^ PAGE v Moves to the previous or next screen.</p>
	<p>SETTINGS Accesses the main menus. SMART Accesses the Smart Home menus. MY APPS Shows the list of Apps. 1 TELETEXT BUTTONS These buttons are used for teletext. Navigation buttons (up/down/left/right) Scrolls through menus or options. OK Selects menus or options and confirms your input. BACK Returns to the previous level. EXIT Clears on-screen displays and returns to TV viewing. APP/* Selects the MHP TV menu source. (Only Italy) (Depending on model) REC/* Starts to record and displays record menu. (Only Time Machine ^{Ready} supported model) LIVE TV Returns to LIVE TV.</p>
	<p>Control buttons Controls the Premium contents, Time Machine ^{Ready} or SmartShare menus or the SIMPLINK compatible devices (USB or SIMPLINK or Time Machine ^{Ready}). 2 Colour buttons These access special functions in some menus. : Red, : Green, : Yellow, : Blue</p>

(Depending on model)



SUBTITLE Recalls your preferred subtitle in digital mode.

RATIO Resizes an image.

INPUT Changes the input source.

TV/RAD Selects Radio, TV and DTV programme.

LIST Accesses the saved programme list.

(Space) Opens an empty space on the screen keyboard.

Q.VIEW Returns to the previously viewed programme.

FAV Accesses your favourite programme list.

GUIDE Shows programme guide.

PAGE Moves to the previous or next screen.

INFO Views the information of the current programme and screen.

SMART Accesses the Smart Home menus.

MY APPS Shows the list of Apps.

Navigation buttons (up/down/left/right) Scrolls through menus or options.

OK Selects menus or options and confirms your input.

BACK Returns to the previous level.

SETTINGS Accesses the main menus.

EXIT Clears on-screen displays and returns to TV viewing.

1 Colour buttons These access special functions in some menus.
: Red, : Green, : Yellow, : Blue

2 TELETEXT BUTTONS These buttons are used for teletext.

LIVE TV Returns to LIVE TV.

Q. MENU Accesses the quick menus.

Control buttons (, , , ,) Controls the Premium contents, Time Machine^{Ready} or SmartShare menus or the SIMPLINK compatible devices (USB or SIMPLINK or Time Machine^{Ready}).

REC/* Starts to record and displays record menu. (Only Time Machine^{Ready} supported model)

SLEEP Sets the sleep timer.

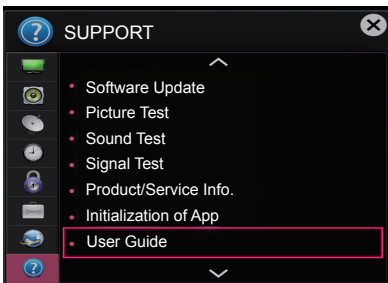
AD By Pressing AD button, audio descriptions function will be enabled.

APP/* Selects the MHP TV menu source. (Only Italy) (Depending on model)

USING THE USER GUIDE

User Guide allows you to more easily access the detailed TV information.

- 1 Press the **SMART** button to access the Smart Home menu.
- 2 Select **SETTINGS** → **SUPPORT**.
- 3 Select **User Guide** and press **OK**.



MAINTENANCE

Cleaning your TV

Clean your TV regularly to keep the best performance and to extend the product lifespan.



CAUTION

- Make sure to turn the power off and disconnect the power cord and all other cables first.
- When the TV is left unattended and unused for a long time, disconnect the power cord from the wall outlet to prevent possible damage from lightning or power surges.

Screen, frame, cabinet and stand

- To remove dust or light dirt, wipe the surface with a dry, clean, and soft cloth.
- To remove major dirt, wipe the surface with a soft cloth dampened in clean water or a diluted mild detergent. Then wipe immediately with a dry cloth.



CAUTION

- Avoid touching the screen at all times, as this may result in damage to the screen.
- Do not push, rub, or hit the screen surface with your fingernail or a sharp object, as this may result in scratches and image distortions.
- Do not use any chemicals as this may damage the product.
- Do not spray liquid onto the surface. If water enters the TV, it may result in fire, electric shock, or malfunction.

Power cord

Remove the accumulated dust or dirt on the power cord regularly.

TROUBLESHOOTING

Problem	Solution
Cannot control the TV with the remote control.	<ul style="list-style-type: none"> • Check the remote control sensor on the product and try again. • Check if there is any obstacle between the product and the remote control. • Check if the batteries are still working and properly installed (\oplus to \oplus, \ominus to \ominus).
No image display and no sound is produced.	<ul style="list-style-type: none"> • Check if the product is turned on. • Check if the power cord is connected to a wall outlet. • Check if there is a problem in the wall outlet by connecting other products.
The TV turns off suddenly.	<ul style="list-style-type: none"> • Check the power control settings. The power supply may be interrupted. • Check if the Automatic Standby (Depending on model) / Sleep Timer / Time Power Off is activated in the TIME settings. • If there is no signal while the TV is on, the TV will turn off automatically after 15 minutes of inactivity.
When connecting to the PC (HDMI/DVI), 'No signal' or 'Invalid Format' is displayed.	<ul style="list-style-type: none"> • Turn the TV off/on using the remote control. • Reconnect the HDMI cable. • Restart the PC with the TV on.

SPECIFICATIONS

(Depending on model)

Wireless LAN module(TWFM-B006D) specification	
Standard	IEEE802.11a/b/g/n
Frequency Range	2400 to 2483.5 MHz 5150 to 5250 MHz 5725 to 5850 MHz (for Non EU)
Output Power (Max.)	802.11a: 11 dBm 802.11b: 14 dBm 802.11g: 10.5 dBm 802.11n - 2.4GHz: 11 dBm 802.11n - 5GHz: 12.5 dBm
<ul style="list-style-type: none"> • Because band channel used by the country could be different, the user can not change or adjust the operating frequency and this product is set for the regional frequency table. • This device should be installed and operated with minimum distance 20 cm between the device and your body. And this phrase is for the general statement for consideration of user environment. 	
<h1>CE 0197 ⚠</h1>	



MANUALE UTENTE TV LED*

* TV LED LG include uno schermo LCD con retroilluminazione LED.

Leggere attentamente il presente manuale prima di utilizzare l'apparecchio e conservarlo come riferimento futuro.

www.lg.com

LICENZE

Le licenze supportate possono variare da un modello all'altro. Per ulteriori informazioni sulle licenze, visitare il sito www.lg.com.

ITALIANO



AVVISO PER IL SOFTWARE OPEN SOURCE

Per ottenere il codice sorgente contenuto in questo prodotto secondo quanto consentito dalle licenze GPL, LGPL, MPL e altre licenze Open Source, visitare <http://opensource.lge.com>.

In aggiunta al codice sorgente, sono disponibili per il download tutti i termini di licenza, le esclusioni di responsabilità e le relative note di copyright.

LG Electronics fornisce anche il codice Open Source su CD-ROM a fronte del pagamento di una cifra a copertura dei costi che tale distribuzione comporta (come il costo del supporto, di spedizione e gestione) in seguito a richiesta inviata via e-mail a: opensource@lge.com. Questa offerta è valida per tre (3) anni a partire dalla data di acquisto del prodotto.

IMPOSTAZIONE DI UN DISPOSITIVO DI CONTROLLO ESTERNO

Per informazioni sulla configurazione di un dispositivo di controllo esterno, visitare il sito Web www.lg.com

ISTRUZIONI DI SICUREZZA



Leggere attentamente queste istruzioni di sicurezza prima di utilizzare il prodotto.

AVVISI



- Non collocare il televisore e il telecomando nei seguenti ambienti:
 - In un luogo esposto alla luce diretta del sole
 - In un luogo dove è presente un elevato livello di umidità, ad esempio in bagno
 - Vicino a fonti di calore, ad esempio stufe o altri dispositivi che producono calore
 - Vicino a piani cottura o umidificatori, dove è facilmente esposto a vapore o schizzi di olio
 - In un'area esposta alla pioggia o al vento
 - Vicino a contenitori d'acqua, ad esempio vasi
 Ciò potrebbe comportare il rischio di incendi, scosse elettriche, malfunzionamento o deformazione del prodotto.



- Non posizionare il prodotto in un luogo soggetto alla polvere. Ciò potrebbe costituire rischio di incendio.



- La presa di rete rappresenta il dispositivo di scollegamento. La presa deve essere facilmente raggiungibile.



- Non toccare la presa con le mani bagnate. Inoltre, se il terminale del cavo è bagnato o ricoperto di polvere, asciugarlo completamente o rimuovere la polvere. L'eccesso di umidità può provocare scosse elettriche.



- Accertarsi di collegare il cavo di alimentazione alla messa a terra. (Ad eccezione dei dispositivi privi di messa a terra.) Si potrebbero subire scosse elettriche o lesioni.



- Inserire completamente il cavo di alimentazione. Se il cavo di alimentazione non viene inserito completamente, si potrebbe verificare un incendio.



- Accertarsi che il cavo di alimentazione non venga a contatto con oggetti caldi, ad esempio un radiatore. Ciò potrebbe costituire rischio di incendio o di scosse elettriche.



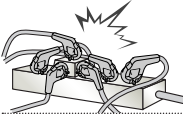
- Non posizionare oggetti pesanti, o il prodotto stesso, sui cavi di alimentazione. Ciò potrebbe costituire rischio di scosse elettriche o incendio.



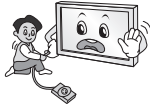
- Piegare il cavo dell'antenna tra l'interno e l'esterno dell'edificio per impedire l'ingresso di gocce di pioggia. L'acqua può danneggiare il prodotto e provocare scosse elettriche.



- Quando si monta il televisore sulla parete, assicurarsi di non far passare il cavo di alimentazione e quello dell'antenna dietro al televisore. Ciò potrebbe costituire rischio di incendio o di scosse elettriche.



- Non collegare troppi dispositivi elettrici a una singola presa multipla. Ciò potrebbe comportare il rischio di incendi dovuti a surriscaldamento.



- Attenzione a non far cadere il prodotto quando si collegano dispositivi esterni. Ciò potrebbe causare lesioni alle persone o danni al prodotto.



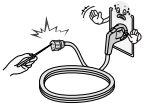
- Tenere il materiale anti-umidità o vinilico dell'imballaggio fuori dalla portata dei bambini. Il materiale anti-umidità è nocivo, se ingerito. Se accidentalmente ingerito, far vomitare il paziente e portarlo al più vicino pronto soccorso. Inoltre il materiale vinilico dell'imballaggio può provocare soffocamento. Tenerlo fuori dalla portata dei bambini.



- Impedire ai bambini di arrampicarsi o appendersi al televisore. Il prodotto potrebbe cadere e provocare gravi lesioni.



- Smaltire le batterie usate in modo appropriato per evitare che i bambini possano ingerirle. In caso di ingestione delle batterie, rivolgersi immediatamente a un medico.



- Non inserire un conduttore (ad esempio un bastoncino metallico) su una delle estremità del cavo di alimentazione mentre l'altra estremità è inserita nella presa a muro. Inoltre, non toccare il cavo di alimentazione subito dopo averlo inserito nella presa a muro. Si potrebbero subire scosse elettriche. (in base al modello)



- Non collocare o conservare sostanze infiammabili vicino al prodotto. L'incauta manipolazione di sostanze infiammabili può causare esplosioni o incendi.



- Non lasciare cadere nel prodotto oggetti metallici quali monete, mollette per capelli, bastoncini o fil di ferro né oggetti infiammabili quali carta e fiammiferi. Prestare particolare attenzione ai bambini. Possono verificarsi scosse elettriche, incendi o lesioni fisiche alle persone. Se un oggetto cade all'interno del prodotto, scollegare il cavo di alimentazione e contattare il centro di assistenza.



- Non spruzzare acqua sul prodotto né pulirlo con prodotti infiammabili (solventi o benzene). Possono verificarsi incendi o scosse elettriche.



- Evitare impatti d'urto sul prodotto o di far cadere oggetti all'interno del prodotto e sullo schermo. Vi è il rischio di lesioni alle persone o danneggiamenti al prodotto stesso.



- Non toccare mai il prodotto o l'antenna durante un temporale. Si potrebbero subire scosse elettriche.



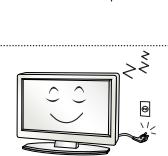
- In caso di perdita di gas, non toccare la presa a muro, aprire le finestre e ventilare. Una scintilla potrebbe provocare un incendio o ustioni.



- Non disassemblare, riparare o modificare il prodotto a propria discrezione. Vi è il rischio di provocare incendi o scosse elettriche. Rivolgersi al centro di assistenza per effettuare il controllo, la taratura o le riparazioni del caso.



- Se si verifica una delle seguenti circostanze, scollegare immediatamente il prodotto dall'alimentazione e contattare il centro di assistenza di zona.
 - Il prodotto ha subito un urto
 - Il prodotto è stato danneggiato
 - Oggetti estranei sono caduti dentro il prodotto
 - Il prodotto produce fumo o odori strani
 Vi è il rischio di scosse elettriche o incendio.



- Se si prevede di non utilizzare il prodotto per un lungo periodo, scollegare il cavo di alimentazione dal prodotto. I depositi di polvere possono provocare incendi, mentre l'usura dell'isolamento può provocare perdite di elettricità, scosse elettriche o incendi.



- L'apparecchio non deve essere esposto a gocce o spruzzi di acqua; oggetti contenenti liquidi, quali vasi, non devono essere posizionati sull'apparecchio.

- Non installare il prodotto a una parete se quest'ultima è esposta a olio o paraffina liquida. Il prodotto potrebbe danneggiarsi o cadere.

⚠ ATTENZIONE

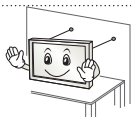


- Installare il prodotto in un luogo privo di onde radio.

- Tra un'antenna esterna e le linee elettriche deve esserci una distanza sufficiente a impedire che la prima tocchi le seconde anche in caso di caduta dell'antenna per evitare il rischio di scosse elettriche.

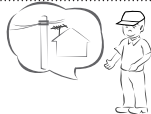


- Non installare il prodotto in luoghi quali mensole instabili o superfici inclinate. Evitare inoltre luoghi soggetti a vibrazione o in cui il prodotto non sia sostenuto appieno. In caso contrario il prodotto potrebbe cadere o capovolgersi, con il rischio di lesioni gravi o danneggiamento del prodotto stesso.

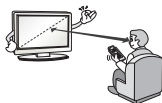


- Se si installa il televisore su un supporto, usare delle precauzioni per evitare che possa rovesciarsi. In caso contrario, il prodotto potrebbe cadere e provocare lesioni alle persone.

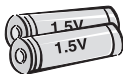
- Se si intende montare il prodotto su una parete, collegare l'interfaccia di montaggio VESA standard (parti opzionali) al retro del prodotto. Quando si installa il set per utilizzare la staffa per montaggio a parete (parti opzionali), fissarlo accuratamente in modo che non possa cadere.
- Utilizzare solo gli accessori specificati dal produttore.



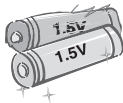
- Per l'installazione dell'antenna, rivolgersi a personale qualificato. Tale operazione può comportare il rischio di incendio o di scosse elettriche.



- Quando si guarda la televisione, si raccomanda di mantenere una distanza di almeno 2 - 7 volte la lunghezza della diagonale dello schermo. Guardando la TV per periodi prolungati si può avere un effetto di visione sfocata.



- Utilizzare solo il tipo di batterie indicato. In caso contrario, il telecomando potrebbe subire danneggiamenti.



- Non utilizzare batterie vecchie e nuove contemporaneamente. Ciò potrebbe causare il surriscaldamento e la perdita di liquido dalle stesse.

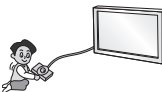
- Non esporre le batterie a calore eccessivo, quindi tenerle lontano dalla luce diretta del sole, camini aperti e stufe elettriche.
- **NON** inserire batterie non ricaricabili nel dispositivo di ricarica.



- Verificare che non vi siano oggetti tra il telecomando e il sensore.



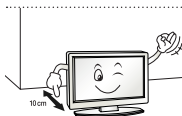
- La luce del sole e altre fonti luminose intense possono interferire con il segnale del telecomando. Se ciò si verifica, oscurare la stanza.



- Quando si collegano dispositivi esterni come console per videogiochi, verificare che i cavi di collegamento siano sufficientemente lunghi. In caso contrario il prodotto potrebbe cadere con il rischio di lesioni alle persone o danneggiamento del prodotto stesso.

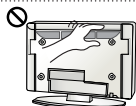


- Evitare di spegnere il prodotto scollegando il cavo dalla presa a muro. (Non usare la spina come interruttore.) Potrebbero verificarsi errori meccanici o scosse elettriche.



- Seguire le istruzioni di installazione riportate di seguito per evitare il surriscaldamento del prodotto.
 - Collocare il prodotto a una distanza minima di 10 cm dalla parete.
 - Non installare il prodotto in luoghi privi di ventilazione (ad esempio su una mensola o all'interno di un mobile).
 - Non installare il prodotto su un tappeto o su un cuscino.
 - Controllare che la ventola dell'aria non sia bloccata da una tovaglia o da una tenda.

In caso contrario, si rischia un incendio.



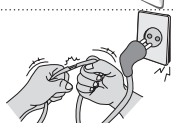
- Dopo aver guardato a lungo il televisore, evitare di toccare le aperture per la ventilazione poiché potrebbero essersi surriscaldate. Questo comportamento non influisce sul funzionamento o sulle prestazioni del prodotto.



- Esaminare periodicamente il cavo dell'apparecchio e se sono visibili danni o segni di usura, scollegarlo, interrompere l'uso dell'apparecchio e sostituire il cavo con l'esatto componente di ricambio presso un centro servizi autorizzato.



- Evitare che la polvere si depositi sui terminali del cavo di alimentazione o sulla presa. Ciò potrebbe costituire rischio di incendio.



- Proteggere il cavo di alimentazione da possibili danni fisici o meccanici, evitando che venga intrecciato, annodato, schiacciato, incastrato in una porta o calpestato. Prestare particolare attenzione alle prese, alle prese a muro e al punto in cui il cavo esce dall'apparecchio.



- Non premere con forza sul pannello con la mano od oggetti affilati, ad esempio unghie, matite o penne e non graffiarlo.



- Evitare di toccare lo schermo o di premere su di esso con le dita troppo a lungo. Questa operazione potrebbe provocare alcuni effetti temporanei di distorsione sullo schermo.



- Quando si pulisce il prodotto e i suoi componenti, scollegare prima il cavo di alimentazione e utilizzare un panno morbido. Non applicare eccessiva forza per evitare di graffiare o scolorire lo schermo. Non spruzzare acqua né utilizzare panni bagnati. Non utilizzare mai detersivi per vetri, lucidanti per automobili o industriali, abrasivi o cere, benzene, alcol e prodotti simili che possono danneggiare il prodotto e il suo pannello. Ciò potrebbe comportare il rischio di incendio, scosse elettriche o danneggiamento del prodotto (deformazione, corrosione o rottura).

- Finché l'unità è collegata alla presa elettrica, non è scollegata dalla sorgente di alimentazione nemmeno se viene spenta utilizzando l'interruttore.



- Per scollegare il cavo, afferrare la spina e tirare. Se si scollegano i fili all'interno del cavo di alimentazione, potrebbe svilupparsi un incendio.



- Quando si sposta il prodotto, accertarsi che sia stato spento. Quindi, scollegare i cavi dell'alimentazione, dell'antenna e tutti i cavi di collegamento. In caso contrario, vi è il rischio di danneggiare il televisore o il cavo di alimentazione, con il rischio di incendio o scosse elettriche.



- A causa del peso dell'apparecchio, si raccomanda di spostarlo o rimuoverlo dal suo imballaggio in due persone. In caso contrario, si possono subire lesioni.



- Contattare il centro servizi una volta l'anno per pulire le parti interne del prodotto. La polvere accumulata può causare danni meccanici.



- Per l'assistenza, rivolgersi a personale qualificato. È necessario rivolgersi all'assistenza se l'apparecchio è in qualsiasi modo danneggiato, ad esempio in caso di danni al cavo o alla spina di alimentazione elettrica, liquidi o oggetti caduti accidentalmente all'interno dell'apparecchio, esposizione a pioggia o umidità, funzionamento non regolare o cadute.



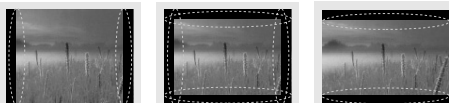
- Se il prodotto risulta freddo al tatto, si potrebbe verificare un leggero "tremolio" all'accensione. Si tratta di un effetto normale, che non indica un malfunzionamento del prodotto.



- Il pannello è un prodotto ad alta tecnologia con risoluzione da due a sei milioni di pixel. È possibile vedere sul pannello minuscoli puntini neri e/o altri puntini dai colori vivaci (rosso, blu o verde) delle dimensioni di 1 ppm. Ciò non indica un malfunzionamento e non incide sulle prestazioni e l'affidabilità del prodotto. Questo fenomeno si verifica anche in prodotti di terze parti e non dà diritto alla sostituzione del prodotto o a risarcimenti.



- La luminosità e il colore del pannello possono differire a seconda della posizione di visione (sinistra/destra/alto/basso). Il fenomeno è dovuto alle caratteristiche del pannello. Non ha nulla a che vedere con le prestazioni del prodotto e non indica malfunzionamento.



- Quando un'immagine fissa (ad esempio la trasmissione del logo di un canale, di un menu a schermo o della scena di un videogioco) è visualizzata per un periodo di tempo prolungato, può danneggiare lo schermo producendo un effetto noto come "persistenza delle immagini". La garanzia non copre il prodotto per questo tipo di danno. Evitare di visualizzare un'immagine fissa sullo schermo del televisore per un periodo prolungato (2 o più ore per un LCD, 1 ora o più per un televisore al plasma). Inoltre, se si guarda a lungo il TV utilizzando il formato 4:3, può prodursi un fenomeno di persistenza delle immagini lungo i bordi del pannello. Questo fenomeno si verifica anche in prodotti di terze parti e non dà diritto alla sostituzione del prodotto o a risarcimenti.

• Suoni e rumori prodotti dal televisore

"Crack": il crack che si avverte quando si guarda o si spegne il televisore è generato dalla contrazione termica della plastica causata dalla temperatura e dall'umidità. Questo rumore è comune nei prodotti che prevedono la deformazione dovuta ad agenti termici. Ronzio del pannello o dei circuiti elettrici: il circuito di commutazione ad alta velocità produce un leggero rumore dovuto al passaggio di una grande quantità di energia elettrica necessaria per il funzionamento del prodotto. Il rumore varia a seconda del prodotto.

Il suono generato non incide sulle prestazioni e l'affidabilità del prodotto.

! NOTA

- Il televisore raffigurato nell'immagine può essere diverso da quello in uso.
- Il menu OSD (On Screen Display) del TV potrebbe risultare leggermente diverso da quello mostrato in questo manuale.
- I menu e le opzioni disponibili possono essere diversi a seconda della sorgente in ingresso o del modello del prodotto utilizzati.
- In futuro possono essere aggiunte nuove funzioni al televisore.
- Il televisore può essere posto in modalità standby per ridurre il consumo energetico. Spegnerne il televisore se si prevede di non guardarlo per un periodo prolungato. In tal modo si risparmierà energia elettrica.
- È possibile ridurre notevolmente il consumo energetico riducendo il livello di luminosità dell'immagine. In tal modo si riducono anche i costi complessivi di funzionamento.

MONTAGGIO E PREPARAZIONE

Disimballaggio

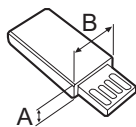
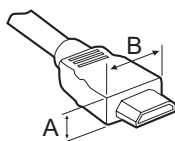
Verificare che nella confezione siano presenti i seguenti elementi. Se manca qualche accessorio, contattare il rivenditore locale presso il quale è stato effettuato l'acquisto. Le illustrazioni presenti nel manuale possono differire dal prodotto e dall'articolo effettivi.

! ATTENZIONE

- Per garantire la sicurezza e la durata del prodotto, non utilizzare prodotti pirata.
- I danni o lesioni provocati da prodotti pirata non sono coperti dalla garanzia.
- Alcuni modelli presentano una sottile pellicola sullo schermo che non deve essere rimossa.

! NOTA

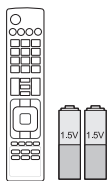
- Gli elementi forniti con il prodotto potrebbero variare in base al modello.
- Le specifiche del prodotto o il contenuto del presente manuale possono subire modifiche senza preavviso in caso di aggiornamento delle funzioni del prodotto.
- Per un collegamento ottimale, le periferiche USB e i cavi HDMI devono essere dotati di cornici di spessore inferiore a 10 mm e larghezza inferiore a 18 mm. Se il cavo USB o la memory stick USB non sono compatibili con la porta USB del televisore, usare un cavo di estensione che supporta l'USB 2.0.



*A ≤ 10 mm

*B ≤ 18 mm

ITALIANO



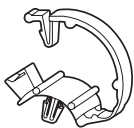
Telecomando e batterie (AAA)



Manuale utente



Supporto per cavi



**Serracavi
2EA**
(Solo LB57**, LB58**-ZA/ZB/
ZG/ZJ, LB61**)



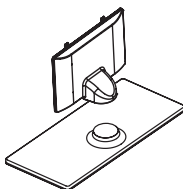
Base del supporto
(Solo LB49**-ZH)



Base del supporto
(Solo LB49**-ZB/ZG)



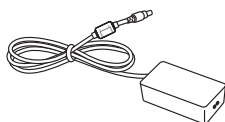
Base del supporto
(Solo LB57**, LB58**-ZA/ZB/
ZG/ZJ, LB61**)



**Corpo del supporto / Base
del supporto**
(Solo LB58**-ZM)



Cavo di alimentazione
(Solo LB57**, LB58**,
LB61**)



Adattatore CC / Cavo di alimentazione
(Solo LB49**)



Viti del supporto
2 EA, M4 x L10
(Solo 28LB49**-ZH)



Viti del supporto
4EA, M4 x L14
(Solo 39/42/47/50LB57**,
39/42/47/50/55LB58**-
ZA/ZB/ZG/ZJ,
42/47/50/55/60LB58**-ZM,
LB61**)



Viti del supporto
2EA, M4 x L20
(Solo 32/39LB58**-ZM)
4EA, M4 x L20
(Solo 32LB57**,
32LB58**-ZA/ZB/ZG/ZJ)



Viti del supporto
4EA, M4 x L20
(Solo LB58**-ZM)



Staffa per montaggio a parete
2EA
(Solo 42LB57**, 42LB58**)



Gommino di protezione
2EA
(Solo LB58**-ZM)

Acquisto separato

Gli elementi acquistati separatamente possono subire cambiamenti o modifiche senza preavviso ai fini del miglioramento della qualità.

Per acquistare questi articoli, contattare il proprio rivenditore.

I dispositivi funzionano solo con alcuni modelli.

Il nome del modello o il design può cambiare in base all'aggiornamento delle funzioni del prodotto, al produttore e alle politiche.

ITALIANO

AN-MR500

Telcomando Magic Remote

AN-WF500

Chiavetta Wi-Fi / Bluetooth

AN-VC5**

Telecamera per videochiamate

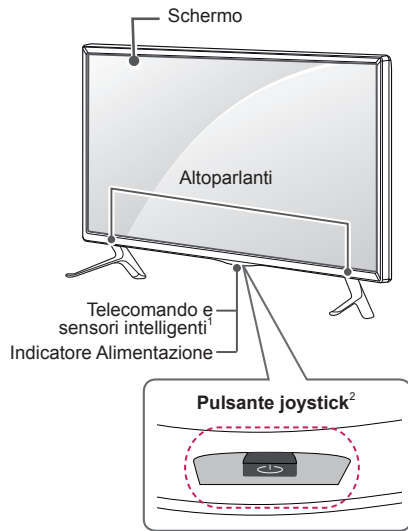
Dispositivo audio LG

Tag On

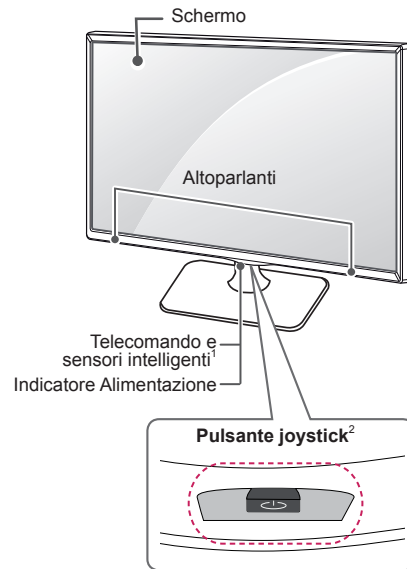
* È possibile utilizzare il telecomando magico e il dispositivo audio LG (wireless) solo quando si utilizza una chiavetta Wi-Fi/Bluetooth.

Componenti e pulsanti

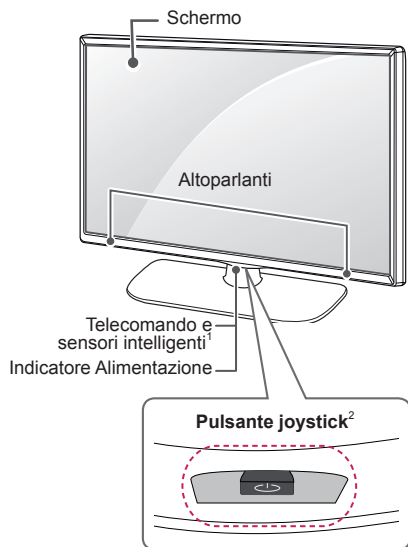
Tipo A : LB49**-ZH, LB57**,
LB58**-ZA/ZB/ZG/ZJ, LB61**



Tipo B : LB49**-ZB/ZG



Tipo C : LB58**-ZM



- 1 Sensore intelligente - Consente di regolare la qualità dell'immagine in base all'ambiente circostante.
- 2 Pulsante joystick - Questo pulsante si trova sotto lo schermo del TV.

! NOTA

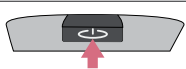
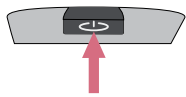
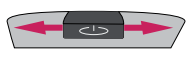
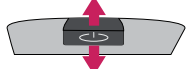
- È possibile impostare la spia dell'indicatore di alimentazione selezionando **OPZIONE** nei menu principali.

ITALIANO

Uso del pulsante joystick

È possibile attivare le funzioni del TV, premendo o spostando il pulsante joystick verso l'alto, verso il basso, a destra o sinistra.

Funzioni di base

	Accensione	Quando il TV è spento, posizionare il dito sul pulsante joystick, premere una volta, quindi rilasciare il pulsante.
	Spegnimento	Quando il TV è acceso, posizionare il dito sul pulsante joystick e tenere premuto per alcuni secondi, quindi rilasciare il pulsante. (Se il pulsante Menu si trova sullo schermo, tenere premuto il pulsante joystick per uscire dal Menu).
	Controllo volume	Se si posiziona il dito sopra il pulsante joystick, è possibile regolare il livello del volume spostandolo verso sinistra o destra.
	Controllo programmi	Se si posiziona il dito sopra il pulsante joystick, è possibile scorrere fra i programmi salvati spostandolo verso l'alto o verso il basso.

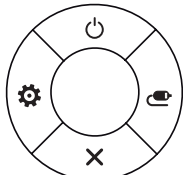




! NOTA

- Se si tiene il dito sul pulsante joystick e si preme verso l'altro, il basso, destra o sinistra, fare attenzione a non premere il pulsante joystick. Se si preme prima il pulsante joystick, non è possibile regolare il volume e i programmi salvati.

Regolazione del menu

Quando il TV è acceso, premere una volta il pulsante joystick.

È possibile regolare gli elementi del Menu (☰, ⚙, ✕, 📶) spostando il pulsante joystick verso l'alto, verso il basso, a destra o a sinistra.

		TV spenta	Consente di spegnere il TV.
		Impostazioni	Consente di accedere al menu principale.
		Chiudi	Consente di eliminare dalla visualizzazione le schermate e di ripristinare la modalità TV.
		Elenco Input	Consente di modificare la sorgente in ingresso.

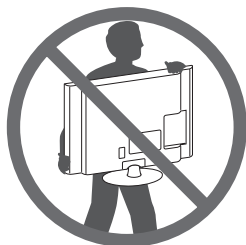
Sollevamento e spostamento del TV

Prima di sollevare o spostare il televisore, leggere le seguenti indicazioni per evitare di graffiare o danneggiare l'apparecchio e per un trasporto sicuro a prescindere dal tipo e dalle dimensioni.

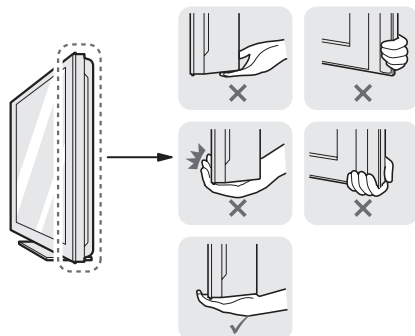


ATTENZIONE

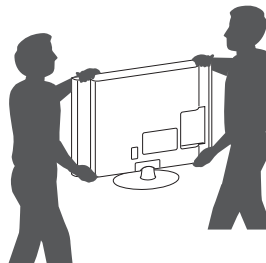
- Evitare di toccare continuamente lo schermo per non rischiare di danneggiarlo.
- Si consiglia di spostare il televisore nella scatola o con il materiale di imballaggio originale.
- Prima di sollevare o spostare il televisore, scollegare il cavo di alimentazione e tutti i cavi.
- Quando si afferra il televisore, lo schermo deve essere rivolto dall'altro lato per evitare danni.



- Afferrare saldamente la parte superiore ed inferiore della cornice del televisore. Fare attenzione a non afferrare la parte trasparente, l'altoparlante o la griglia dell'altoparlante.



- Per trasportare un televisore di grandi dimensioni occorrono 2 o 3 persone.
- Durante il trasporto, tenere il televisore come mostrato nell'illustrazione di seguito.



- Durante il trasporto, non esporre il televisore a oscillazioni o eccessive vibrazioni.
- Durante il trasporto, tenere il televisore dritto, non ruotarlo su un lato o inclinarlo in avanti o verso destra o sinistra.
- Evitare di esercitare una pressione eccessiva poiché si potrebbe piegare/incurvare il telaio e, di conseguenza, danneggiare lo schermo.



ATTENZIONE

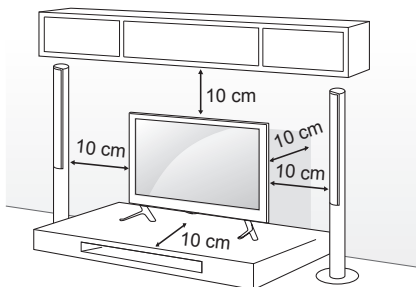
- Durante l'utilizzo del TV, prestare attenzione a non danneggiare il pulsante joystick sporgente.



Montaggio su un tavolo

- 1 Sollevare ed inclinare il televisore in posizione verticale su un tavolo.

- Lasciare uno spazio (minimo) di 10 cm dalla parete per assicurare una ventilazione adeguata.



- 2 Collegare il cavo di alimentazione alla presa a muro.

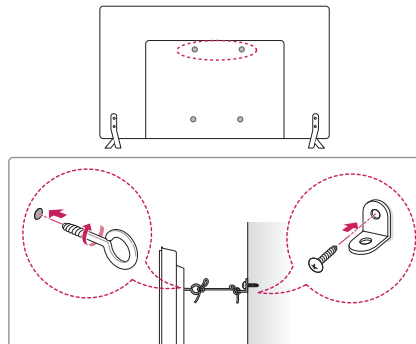


ATTENZIONE

- Non posizionare il televisore vicino a fonti di calore, in quanto ciò potrebbe causare un incendio o danni.

Fissaggio della TV alla parete

(Funzione non disponibile su tutti i modelli.)



- 1 Inserire e fissare i bulloni a occhiello o le staffe del televisore e i bulloni sul retro del televisore.
 - Se vi sono bulloni inseriti nella posizione dei bulloni a occhiello, rimuoverli.
- 2 Montare le staffe con le viti sulla parete. Far corrispondere la posizione della staffa e dei bulloni a occhiello sul retro del televisore.
- 3 Legare strettamente i bulloni a occhiello alle staffe con una corda robusta. Assicurarsi di mantenere la corda orizzontale con la superficie piatta.



ATTENZIONE

- Impedire ai bambini di arrampicarsi o aggrapparsi al televisore.



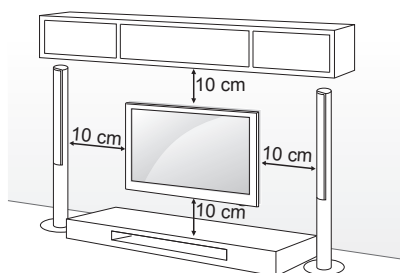
NOTA

- Utilizzare un piano o un mobile sufficientemente grandi e robusti da sostenere correttamente il televisore.
- Staffe, bulloni e corde non sono forniti. È possibile acquistare gli accessori opzionali presso il rivenditore locale di fiducia.

Montaggio a parete

Montare attentamente la staffa per il montaggio a parete opzionale sul retro del televisore e fissare la staffa su una parete solida perpendicolare al pavimento. Per fissare il televisore su altri materiali da costruzione, contattare il personale qualificato.

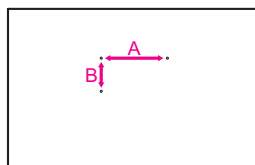
LG consiglia di far eseguire il montaggio a parete da un installatore qualificato esperto.



Accertarsi di utilizzare viti e staffe per il montaggio a parete conformi agli standard VESA. Le dimensioni standard per i kit di montaggio a parete sono descritti nella seguente tabella.

Acquisto separato (Staffa per montaggio a parete)

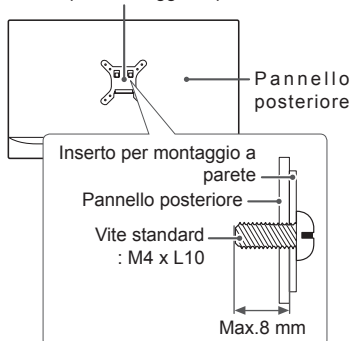
Modello	22LB49**	28LB49**
VESA (A x B)	75 x 75	100 x 100
Vite standard	M4 X L10	M4 X L10
Numero di viti	4	4
Staffa per montaggio a parete	LSW140B	LSW140B
Modello	32/39LB57** 32/39LB58**	42/47/50LB57** 42/47/50/55LB58** 47/50/55LB61**
VESA (A x B)	200 x 200	400 x 400
Vite standard	M6	M6
Numero di viti	4	4
Staffa per montaggio a parete	LSW240B MSW240	LSW440B MSW240
Modello	60LB58** 60LB61**	
VESA (A x B)	400 x 400	
Vite standard	M6	
Numero di viti	4	
Staffa per montaggio a parete	LSW440B	



! ATTENZIONE

- Scollegare l'alimentazione prima di spostare o installare il televisore. In caso contrario, si rischiano scosse elettriche.
- Se si installa il TV al soffitto o su una parete inclinata, potrebbe cadere e causare gravi lesioni.
Utilizzare un supporto per montaggio a parete autorizzato da LG e contattare il rivenditore locale o il personale qualificato.
- Non serrare eccessivamente le viti per evitare danni al televisore e rendere nulla la garanzia.
- Utilizzare le viti e i supporti a parete conformi agli standard VESA. Gli eventuali danni o lesioni causati dall'uso errato o dall'utilizzo di un accessorio non compatibile non sono coperti dalla garanzia.
- La distanza della vite dalla superficie esterna del pannello posteriore deve essere inferiore a 8 mm. (Solo LB49**)

Inserito per montaggio a parete

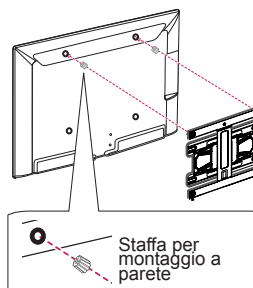


! NOTA

- Utilizzare le viti elencate nelle specifiche delle viti conformi agli standard VESA.
- Il kit per il montaggio a parete include un manuale di installazione e i componenti necessari.
- La staffa per montaggio a parete è un accessorio opzionale. È possibile acquistare gli accessori opzionali presso il rivenditore locale di fiducia.
- La lunghezza delle viti può variare in base alla staffa di montaggio a parete. Accertarsi di utilizzare la lunghezza appropriata.
- Per ulteriori informazioni, consultare il manuale fornito con la staffa di montaggio a parete.

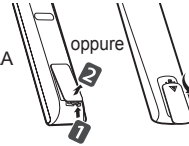
! NOTA

- Solo 42LB57**, 42LB58**



TELECOMANDO

Le descrizioni nel presente manuale si basano sui pulsanti del telecomando.
 Leggere attentamente il presente manuale e utilizzare correttamente il televisore.
 Per sostituire le batterie, aprire il coperchio del vano batterie, inserire le batterie (AAA da 1,5 V) rispettando le polarità (+) e (-) come indicato dall'etichetta all'interno del vano e chiudere il coperchio.
 Per rimuovere le batterie, eseguire la procedura di installazione all'inverso.



ATTENZIONE

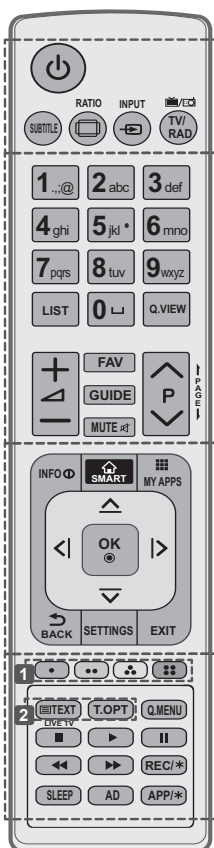
- Non utilizzare batterie vecchie e nuove contemporaneamente; ciò potrebbe causare danni al telecomando.
- Il telecomando non è incluso per tutti i mercati.

Accertarsi di puntare il telecomando verso il sensore sul televisore.
 (In base al modello)

	TV/RAD Consente di selezionare il programma Radio, TV o DTV. SUBTITLE Consente di visualizzare i sottotitoli preferiti in modalità digitale. Q. MENU Consente di accedere ai menu rapidi. GUIDE Mostra la Guida al programma. AD Premendo il pulsante AD, viene attivata la funzione di descrizione audio. INPUT Consente di modificare la sorgente in ingresso.
	LIST Consente di accedere all'elenco programmi salvato. Q.VIEW Consente di tornare al programma precedente. FAV Consente di accedere all'elenco di canali preferiti. INFO Consente di visualizzare le informazioni del programma e della schermata correnti. ^ PAGE v Consente di spostarsi alla schermata precedente o successiva.
SETTINGS Consente di accedere ai menu principali. SMART Consente di accedere ai menu della schermata principale Smart. MY APPS Visualizza l'elenco delle applicazioni.	1 TASTI TELETEXT Questi pulsanti vengono utilizzati per il teletext. Pulsanti di navigazione (su/giù/sinistra/destra) Consentono di scorrere i menu e le opzioni. OK Consente di selezionare menu e opzioni e confermare le scelte effettuate. BACK Consente di tornare al livello precedente. EXIT Consente di eliminare dalla visualizzazione le schermate e di ripristinare la modalità TV. APP/* Consente di selezionare la sorgente di menu MHP TV. (Solo Italia) (In base al modello) REC/* Consente di avviare la registrazione e visualizzare il menu di registrazione. (solo modello Time Machine ^{Ready} supportato). LIVE TV Consente di tornare a LIVE TV.
2 Pulsanti colorati Consentono di accedere a funzioni speciali in alcuni menu. (●): Rosso, (●●): Verde, (●●●): Giallo, (●●●●): Blu)	

(In base al modello)

ITALIANO

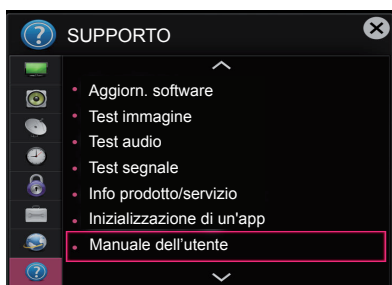


SUBTITLE Consente di visualizzare i sottotitoli preferiti in modalità digitale.
RATIO Consente di ridimensionare un'immagine.
INPUT Consente di modificare la sorgente in ingresso.
TV/RAD Consente di selezionare il programma Radio, TV o DTV.
LIST Consente di accedere all'elenco programmi salvato.
[Spazio] Inserisce uno spazio vuoto sulla tastiera a schermo.
Q.VIEW Consente di tornare al programma precedente.
FAV Consente di accedere all'elenco di canali preferiti.
GUIDE Mostra la Guida al programma.
PAGE Consente di spostarsi alla schermata precedente o successiva.
INFO Consente di visualizzare le informazioni del programma e della schermata correnti.
SMART Consente di accedere ai menu della schermata principale Smart.
MY APPS Visualizza l'elenco delle applicazioni.
Pulsanti di navigazione (su/giù/sinistra/destra) Consentono di scorrere i menu e le opzioni.
OK Consente di selezionare menu e opzioni e confermare le scelte effettuate.
BACK Consente di tornare al livello precedente.
SETTINGS Consente di accedere ai menu principali.
EXIT Consente di eliminare dalla visualizzazione le schermate e di ripristinare la modalità TV.
1 Pulsanti colorati Consentono di accedere a funzioni speciali in alcuni menu. (●): Rosso, (●●): Verde, (●●●): Giallo, (●●●●): Blu)
2 TASTI TELETEXT Questi pulsanti vengono utilizzati per il teletext.
LIVE TV Consente di tornare a LIVE TV.
Q. MENU Consente di accedere ai menu rapidi.
Pulsanti di controllo (■, ▶, , ◀, ►) Consentono di controllare i contenuti Premium, i menu Time Machine ^{Ready} o SmartShare o i dispositivi SIMPLINK compatibili (USB o SIMPLINK o Time Machine ^{Ready}).
REC/* Consente di avviare la registrazione e visualizza il menu di registrazione. (solo modello Time Machine ^{Ready} supportato).
SLEEP Regolare il timer di spegnimento
AD Premendo il pulsante AD, viene attivata la funzione di descrizione audio.
APP/* Consente di selezionare la sorgente di menu MHP TV. (Solo Italia) (In base al modello)

UTILIZZO DELLA GUIDA UTENTE

La guida utente consente di accedere più facilmente a informazioni dettagliate sul televisore.

- 1 Premere il pulsante **SMART** per accedere alla schermata principale Smart.
- 2 Selezionare **Impostazioni** → **SUPPORTO**.
- 3 Selezionare **Manuale dell'utente** e premere **OK**.



MANUTENZIONE

Pulizia del televisore

Pulire regolarmente il televisore per mantenerne le prestazioni ottimali e per estenderne la durata nel tempo.



ATTENZIONE

- Innanzitutto, accertarsi di spegnere e discollegare il cavo di alimentazione e tutti gli altri cavi.
- Quando il televisore viene lasciato incustodito e non in uso per un lungo periodo, scollegare il cavo di alimentazione dalla presa a muro per evitare possibili danni derivanti da fulmini e sovratensioni elettriche.

Schermo, cornice, telaio e supporto

- Per rimuovere la polvere o lo sporco leggero, pulire la superficie con un panno morbido, asciutto e pulito.
- Per rimuovere lo sporco maggiore, pulire la superficie con un panno morbido inumidito con acqua pulita o un detergente delicato diluito. Quindi, passare immediatamente un panno asciutto.



ATTENZIONE

- Evitare di toccare continuamente lo schermo per non danneggiarlo.
- Non premere, strofinare o colpire la superficie dello schermo con le unghie o con oggetti affilati per non graffiarlo e provocare distorsioni delle immagini.
- Non utilizzare agenti chimici perché potrebbero danneggiare il prodotto.
- Non nebulizzare del liquido sulla superficie. In caso di penetrazione di acqua nel televisore, potrebbero verificarsi incendi, scosse elettriche o malfunzionamenti.

Cavo di alimentazione

Rimuovere regolarmente la polvere o lo sporco che si accumula sul cavo di alimentazione.

RISOLUZIONE DEI PROBLEMI

Problema	Soluzione
Impossibile controllare la TV con il telecomando.	<ul style="list-style-type: none"> Controllare il sensore del telecomando sul prodotto e riprovare. Verificare la presenza di eventuali ostacoli tra il televisore e il telecomando. Controllare che le batterie siano ancora cariche e correttamente inserite (⊕ su ⊕, ⊖ su ⊖).
Non viene visualizzata alcuna immagine e non è prodotto alcun suono.	<ul style="list-style-type: none"> Controllare che la TV sia accesa. Verificare che il cavo di alimentazione sia collegato ad una presa a muro. Verificare se esiste un problema nella presa a muro collegando altri prodotti.
La TV si spegne improvvisamente.	<ul style="list-style-type: none"> Controllare le impostazioni di controllo dell'alimentazione. L'alimentazione potrebbe essere stata interrotta. Verificare se la funzione Standby automatico(In base al modello)/ Spegnimento/Timer Spegnimento è attiva nelle impostazioni TEMPO. In mancanza del segnale, il televisore si spegne automaticamente dopo 15 minuti di inattività.
Durante il collegamento al PC (HDMI / DVI), viene visualizzato il messaggio "Nessun segnale" o "Formato non valido".	<ul style="list-style-type: none"> Spegnere/accendere la TV utilizzando il telecomando. Ricollegare il cavo HDMI. Riavviare il PC con la TV accesa.

SPECIFICHE TECNICHE

(In base al modello)

Specifiche tecniche del modulo Wireless LAN (TWFM-B006D)	
Standard	IEEE802.11a/b/g/n
Gamma di frequenza	Da 2400 a 2483.5 MHz Da 5150 a 5250 MHz Da 5725 a 5850 MHz (Fuori dall'UE)
Potenza in uscita (Max.)	802.11a: 11 dBm 802.11b: 14 dBm 802.11g: 10.5 dBm 802.11n - 2.4 GHz: 11 dBm 802.11n - 5 GHz: 12.5 dBm
<ul style="list-style-type: none"> Poiché il canale della banda utilizzato dal paese potrebbe essere diverso, l'utente non può modificare o regolare la frequenza operativa; il prodotto viene impostato in base alla tabella di frequenza regionale. Questo dispositivo deve essere installato e utilizzato a una distanza minima di 20 cm dal corpo. Inoltre, questa frase è concepita come dichiarazione generale per considerazioni sull'ambiente di utilizzo. 	
<p>CE 0197 </p>	

Le specifiche del prodotto precedentemente indicate possono subire modifiche senza preavviso in seguito all'aggiornamento delle funzioni del prodotto.

MODELLI		22LB49**	
		22LB490B-ZG 22LB490U-ZG 22LB491U-ZB 22LB498U-ZG	22LB4900-ZA 22LB490B-ZH 22LB490U-ZA 22LB490U-ZH 22LB490V-ZA
Dimensioni (L x A x P)	Con supporto (mm)	506 x 354 x 141	506 x 345 x 129
	Senza supporto (mm)	506 x 310 x 55,8	506 x 310 x 55,8
Peso	Con supporto (kg)	3,1	3,0
	Senza supporto (kg)	2,9	2,9
Requisiti di alimentazione		19 V --- 2,0 A	19 V --- 2,0 A
Consumo elettrico		42 W	42 W
Adattatore CA/CC		Produttore : Lien Chang Modello : LCAP35 Produttore : APD Modello : DA-48F19 Ingresso: AC 100-240 V~ 50/60 Hz Uscita: 19 V --- 2,53 A	
MODELLI		28LB49**	
		28LB490B-ZG 28LB490U-ZG 28LB491U-ZB 28LB498U-ZG	28LB4900-ZA 28LB490B-ZH 28LB490U-ZA 28LB490U-ZH 28LB490V-ZA
Dimensioni (L x A x P)	Con supporto (mm)	638 x 430 x 175	638 x 422 x 160
	Senza supporto (mm)	638 x 389 x 56,8	638 x 389 x 56,8
Peso	Con supporto (kg)	4,6	4,4
	Senza supporto (kg)	4,3	4,3
Requisiti di alimentazione		19 V --- 2,7 A	19 V --- 2,7 A
Consumo elettrico		55 W	55 W
Adattatore CA/CC		Produttore : Lien Chang Modello : LCAP39 Produttore : APD Modello : DA-65G19 Ingresso: AC 100-240 V~ 50/60 Hz Uscita: 19 V --- 3,42 A	

MODELLI		32LB57**	39LB57**	42LB57**
		32LB5700-ZB 32LB5700-ZK 32LB570B-ZB 32LB570B-ZK 32LB570U-ZB 32LB570U-ZJ 32LB570U-ZK 32LB570V-ZB 32LB570V-ZF 32LB570V-ZJ 32LB570V-ZK 32LB572U-ZP 32LB572V-ZP	39LB5700-ZB 39LB5700-ZK 39LB570B-ZB 39LB570B-ZK 39LB570U-ZB 39LB570U-ZJ 39LB570U-ZK 39LB570V-ZB 39LB570V-ZF 39LB570V-ZJ 39LB570V-ZK 39LB572U-ZP 39LB572V-ZP	42LB5700-ZB 42LB5700-ZK 42LB570B-ZB 42LB570B-ZK 42LB570U-ZB 42LB570U-ZJ 42LB570U-ZK 42LB570V-ZB 42LB570V-ZF 42LB570V-ZJ 42LB570V-ZK 42LB572U-ZP 42LB572V-ZP
Dimensioni (L x A x P)	Con supporto (mm)	732 x 481 x 207	885 x 567 x 218	961 x 610 x 218
	Senza supporto (mm)	732 x 431 x 55,5	885 x 524 x 55,5	961 x 567 x 55,5
Peso	Con supporto (kg)	6,2	8,3	9,5
	Senza supporto (kg)	6,0	8	9,2
Requisiti di alimentazione		AC 100-240 V~ 50 / 60 Hz	AC 100-240 V~ 50 / 60 Hz	AC 100-240 V~ 50 / 60 Hz
Consumo elettrico		75 W	100 W	110 W
MODELLI		47LB57**	50LB57**	
		47LB5700-ZB 47LB5700-ZK 47LB570B-ZB 47LB570B-ZK 47LB570U-ZB 47LB570U-ZJ 47LB570U-ZK 47LB570V-ZB 47LB570V-ZF 47LB570V-ZJ 47LB570V-ZK 47LB572U-ZP 47LB572V-ZP	50LB5700-ZB 50LB5700-ZK 50LB570B-ZB 50LB570B-ZK 50LB570U-ZB 50LB570U-ZJ 50LB570U-ZK 50LB570V-ZB 50LB570V-ZF 50LB570V-ZJ 50LB570V-ZK 50LB572U-ZP 50LB572V-ZP	
Dimensioni (L x A x P)	Con supporto (mm)	1073 x 676 x 255	1128 x 708 x 255	
	Senza supporto (mm)	1073 x 629 x 55,8	1128 x 660 x 55,8	
Peso	Con supporto (kg)	12,7	14,2	
	Senza supporto (kg)	12,3	13,8	
Requisiti di alimentazione		AC 100-240 V~ 50 / 60 Hz	AC 100-240 V~ 50 / 60 Hz	
Consumo elettrico		120 W	130 W	

MODELLI		32LB58**	
		32LB580V-ZA 32LB580U-ZB 32LB580V-ZB 32LB580V-ZD 32LB5820-ZJ 32LB582B-ZJ 32LB582U-ZJ 32LB582V-ZJ 32LB582V-ZG	32LB5800-ZM 32LB580B-ZM 32LB580U-ZM 32LB580V-ZM
Dimensioni (L x A x P)	Con supporto (mm)	732 x 481 x 207	732 x 475 x 233
	Senza supporto (mm)	732 x 431 x 55,5	732 x 431 x 55,5
Peso	Con supporto (kg)	6,2	8,1
	Senza supporto (kg)	6,0	6,0
Requisiti di alimentazione		AC 100-240 V~ 50 / 60 Hz	AC 100-240 V~ 50 / 60 Hz
Consumo elettrico		75 W	75 W
MODELLI		39LB58**	
		39LB580V-ZA 39LB580U-ZB 39LB580V-ZB 39LB580V-ZD 39LB5820-ZJ 39LB582B-ZJ 39LB582U-ZJ 39LB582V-ZJ 39LB582V-ZG	39LB5800-ZM 39LB580B-ZM 39LB580U-ZM 39LB580V-ZM
Dimensioni (L x A x P)	Con supporto (mm)	885 x 567 x 218	885 x 564 x 238
	Senza supporto (mm)	885 x 524 x 55,5	885 x 524 x 55,5
Peso	Con supporto (kg)	8,3	10,4
	Senza supporto (kg)	8	8
Requisiti di alimentazione		AC 100-240 V~ 50 / 60 Hz	AC 100-240 V~ 50 / 60 Hz
Consumo elettrico		100 W	100 W
MODELLI		42LB58**	
		42LB580V-ZA 42LB580U-ZB 42LB580V-ZB 42LB580V-ZD 42LB5820-ZJ 42LB582B-ZJ 42LB582U-ZJ 42LB582V-ZJ 42LB582V-ZG	42LB5800-ZM 42LB580B-ZM 42LB580U-ZM 42LB580V-ZM
Dimensioni (L x A x P)	Con supporto (mm)	961 x 610 x 218	961 x 607 x 238
	Senza supporto (mm)	961 x 567 x 55,5	961 x 567 x 55,5
Peso	Con supporto (kg)	9,5	11,7
	Senza supporto (kg)	9,2	9,2
Requisiti di alimentazione		AC 100-240 V~ 50 / 60 Hz	AC 100-240 V~ 50 / 60 Hz
Consumo elettrico		110 W	110 W

MODELLI		47LB58**	
		47LB580V-ZA 47LB580U-ZB 47LB580V-ZB 47LB580V-ZD 47LB5820-ZJ 47LB582B-ZJ 47LB582U-ZJ 47LB582V-ZJ 47LB582V-ZG	47LB5800-ZM 47LB580B-ZM 47LB580U-ZM 47LB580V-ZM
Dimensioni (L x A x P)	Con supporto (mm)	1073 x 676 x 255	1073 x 670 x 267
	Senza supporto (mm)	1073 x 629 x 55,8	1073 x 629 x 55,8
Peso	Con supporto (kg)	12,7	15,5
	Senza supporto (kg)	12,3	12,3
Requisiti di alimentazione		AC 100-240 V~ 50 / 60 Hz	AC 100-240 V~ 50 / 60 Hz
Consumo elettrico		120 W	120 W
MODELLI		50LB58**	
		50LB580V-ZA 50LB580U-ZB 50LB580V-ZB 50LB580V-ZD 50LB5820-ZJ 50LB582B-ZJ 50LB582U-ZJ 50LB582V-ZJ 50LB582V-ZG	50LB5800-ZM 50LB580B-ZM 50LB580U-ZM 50LB580V-ZM
Dimensioni (L x A x P)	Con supporto (mm)	1128 x 708 x 255	1128 x 703 x 267
	Senza supporto (mm)	1128 x 660 x 55,8	1128 x 660 x 55,8
Peso	Con supporto (kg)	14,2	16,3
	Senza supporto (kg)	13,8	13,8
Requisiti di alimentazione		AC 100-240 V~ 50 / 60 Hz	AC 100-240 V~ 50 / 60 Hz
Consumo elettrico		130 W	130 W
MODELLI		55LB58**	
		55LB580V-ZA 55LB580U-ZB 55LB580V-ZB 55LB580V-ZD 55LB5820-ZJ 55LB582B-ZJ 55LB582U-ZJ 55LB582V-ZJ 55LB582V-ZG	55LB5800-ZM 55LB580B-ZM 55LB580U-ZM 55LB580V-ZM
Dimensioni (L x A x P)	Con supporto (mm)	1243 x 772 x 255	1243 x 766 x 293
	Senza supporto (mm)	1243 x 725 x 56,8	1243 x 725 x 56,8
Peso	Con supporto (kg)	18,4	22,3
	Senza supporto (kg)	18	18
Requisiti di alimentazione		AC 100-240 V~ 50 / 60 Hz	AC 100-240 V~ 50 / 60 Hz
Consumo elettrico		140 W	140 W

MODELLI		60LB58**	47LB61**	50LB61**
		60LB5800-ZM 60LB580B-ZM 60LB580U-ZM 60LB580V-ZM	47LB610V-ZU	50LB610V-ZU
Dimensioni (L x A x P)	Con supporto (mm)	1373 x 838 x 293	1073 x 676 x 255	1128 x 708 x 255
	Senza supporto (mm)	1373 x 801 x 58,8	1073 x 629 x 55,8	1128 x 660 x 55,8
Peso	Con supporto (kg)	27,3	12,7	14,2
	Senza supporto (kg)	23,0	12,3	13,8
Requisiti di alimentazione		AC 100-240 V~ 50 / 60 Hz	AC 100-240 V~ 50 / 60 Hz	AC 100-240 V~ 50 / 60 Hz
Consumo elettrico		150 W	120 W	130 W
MODELLI		55LB61**	60LB61**	
		55LB610V-ZU	60LB610V-ZU	
Dimensioni (L x A x P)	Con supporto (mm)	1243 x 772 x 255	1373 x 848 x 280	
	Senza supporto (mm)	1243 x 725 x 56,8	1373 x 801 x 58,8	
Peso	Con supporto (kg)	18,4	23,5	
	Senza supporto (kg)	18	23,0	
Requisiti di alimentazione		AC 100-240 V~ 50 / 60 Hz	AC 100-240 V~ 50 / 60 Hz	
Consumo elettrico		140 W	150 W	

Dimensione modulo CI (L x A x P)		100,0 mm x 55,0 mm x 5,0 mm
Condizioni ambientali	Temperatura di funzionamento	Da 0 °C a 40 °C
	Umidità di funzionamento	Inferiore all'80 %
	Temperatura di stoccaggio	Da -20 °C a 60 °C
	Umidità di stoccaggio	Inferiore all'85 %

	TV digitale (In base al modello)	TV analogica (In base al modello)
Sistema televisivo	DVB-T(DVB-T/T2*) DVB-C DVB-S/S2*	PAL/SECAM B/G/I/D/K SECAM L/L'
Copertura programma	VHF, UHF C-Band*, Ku-Band*	VHF, UHF, CATV
Numero massimo di programmi memorizzabili	DVB-S/S2 : 6,000 DVB-T/T2/C e TV analogica : 1,500	
Impedenza antenna esterna	75 Ω	

* Solo modelli che supportano DVB-T2/C/S2

Dichiarazione di conformità

La società LG Electronics Italia S.p.A. dichiara che il televisore a colori LG

ITALIANO

22LB4900-ZA / 22LB490B-ZG / 22LB490B-ZH / 22LB490U-ZA / 22LB490U-ZG / 22LB490U-ZH / 22LB490V-ZA / 22LB491U-ZB / 22LB498U-ZG / 28LB4900-ZA / 28LB490B-ZG / 28LB490B-ZH / 28LB490U-ZA / 28LB490U-ZG / 28LB490U-ZH / 28LB490V-ZA / 28LB491U-ZB / 28LB498U-ZG / 32LB5700-ZB / 32LB5700-ZK / 32LB570B-ZB / 32LB570B-ZK / 32LB570U-ZB / 32LB570U-ZJ / 32LB570U-ZK / 32LB570V-ZB / 32LB570V-ZF / 32LB570V-ZJ / 32LB570V-ZK / 32LB572U-ZP / 32LB572V-ZP / 32LB5800-ZM / 32LB580B-ZM / 32LB580U-ZB / 32LB580U-ZM / 32LB580V-ZA / 32LB580V-ZB / 32LB580V-ZD / 32LB580V-ZM / 32LB5820-ZJ / 32LB582B-ZJ / 32LB582U-ZJ / 32LB582V-ZG / 32LB582V-ZJ / 39LB5700-ZB / 39LB5700-ZK / 39LB570B-ZB / 39LB570B-ZK / 39LB570U-ZB / 39LB570U-ZJ / 39LB570U-ZK / 39LB570V-ZB / 39LB570V-ZF / 39LB570V-ZJ / 39LB570V-ZK / 39LB572U-ZP / 39LB572V-ZP / 39LB5800-ZM / 39LB580B-ZM / 39LB580U-ZB / 39LB580U-ZM / 39LB580V-ZA / 39LB580V-ZB / 39LB580V-ZD / 39LB580V-ZM / 39LB5820-ZJ / 39LB582B-ZJ / 39LB582U-ZJ / 39LB582V-ZG / 39LB582V-ZJ / 42LB5700-ZB / 42LB5700-ZK / 42LB570B-ZB / 42LB570B-ZK / 42LB570U-ZB / 42LB570U-ZJ / 42LB570U-ZK / 42LB570V-ZB / 42LB570V-ZF / 42LB570V-ZJ / 42LB570V-ZK / 42LB572U-ZP / 42LB572V-ZP / 42LB5800-ZM / 42LB580B-ZM / 42LB580U-ZB / 42LB580U-ZM / 42LB580V-ZA / 42LB580V-ZB / 42LB580V-ZD / 42LB580V-ZM / 42LB5820-ZJ / 42LB582B-ZJ / 42LB582U-ZJ / 42LB582V-ZG / 42LB582V-ZJ / 47LB5700-ZB / 47LB5700-ZK / 47LB570B-ZB / 47LB570B-ZK / 47LB570U-ZB / 47LB570U-ZJ / 47LB570U-ZK / 47LB570V-ZB / 47LB570V-ZF / 47LB570V-ZJ / 47LB570V-ZK / 47LB572U-ZP / 47LB572V-ZP / 47LB5800-ZM / 47LB580B-ZM / 47LB580U-ZB / 47LB580U-ZM / 47LB580V-ZA / 47LB580V-ZB / 47LB580V-ZD / 47LB580V-ZM / 47LB5820-ZJ / 47LB582B-ZJ / 47LB582U-ZJ / 47LB582V-ZG / 47LB582V-ZJ / 47LB610V-ZU / 50LB5700-ZB / 50LB5700-ZK / 50LB570B-ZB / 50LB570B-ZK / 50LB570U-ZB / 50LB570U-ZJ / 50LB570U-ZK / 50LB570V-ZB / 50LB570V-ZF / 50LB570V-ZJ / 50LB570V-ZK / 50LB572U-ZP / 50LB572V-ZP / 50LB5800-ZM / 50LB580B-ZM / 50LB580U-ZB / 50LB580U-ZM / 50LB580V-ZA / 50LB580V-ZB / 50LB580V-ZD / 50LB580V-ZM / 50LB5820-ZJ / 50LB582B-ZJ / 50LB582U-ZJ / 50LB582V-ZG / 50LB582V-ZJ / 50LB610V-ZU / 55LB5800-ZM / 55LB580B-ZM / 55LB580U-ZB / 55LB580U-ZM / 55LB580V-ZA / 55LB580V-ZB / 55LB580V-ZD / 55LB580V-ZM / 55LB5820-ZJ / 55LB582B-ZJ / 55LB582U-ZJ / 55LB582V-ZG / 55LB582V-ZJ / 55LB610V-ZU / 60LB5800-ZM / 60LB580B-ZM / 60LB580U-ZM / 60LB580V-ZM / 60LB610V-ZU

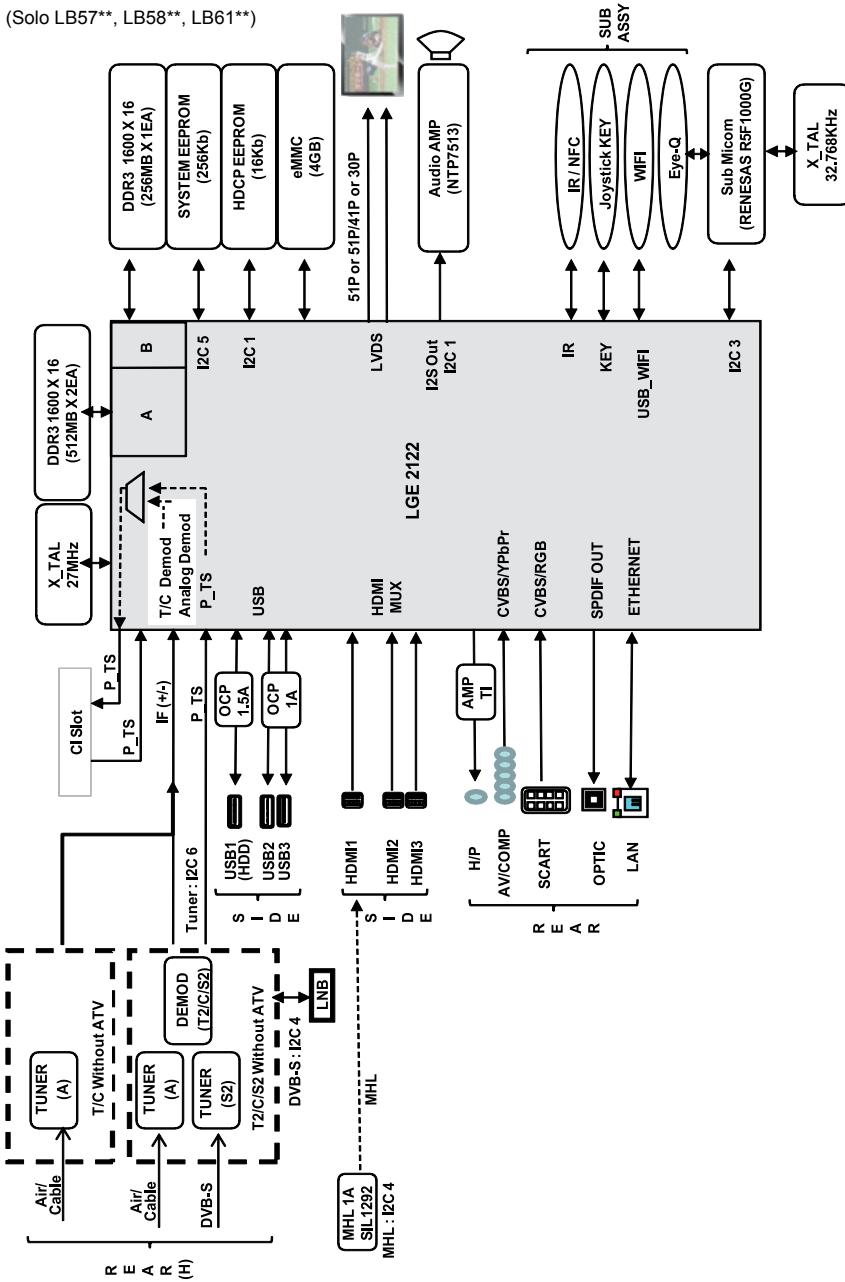
è fabbricato in conformità alle prescrizioni del D.M. n°548 del 28/08/95, pubblicato sulla G.U.

n°301 del 28/12/95 ed in particolare è conforme a quanto indicato nell'art. 2, comma 1 dello stesso decreto.

Questo apparecchio è fabbricato nella C.E.E nel rispetto delle disposizioni di cui al D.M. 26/03/92 ed in particolare è conforme alle prescrizioni del Art. 1 dello stesso decreto ministeriale.

DIAGRAMMI A BLOCCHI

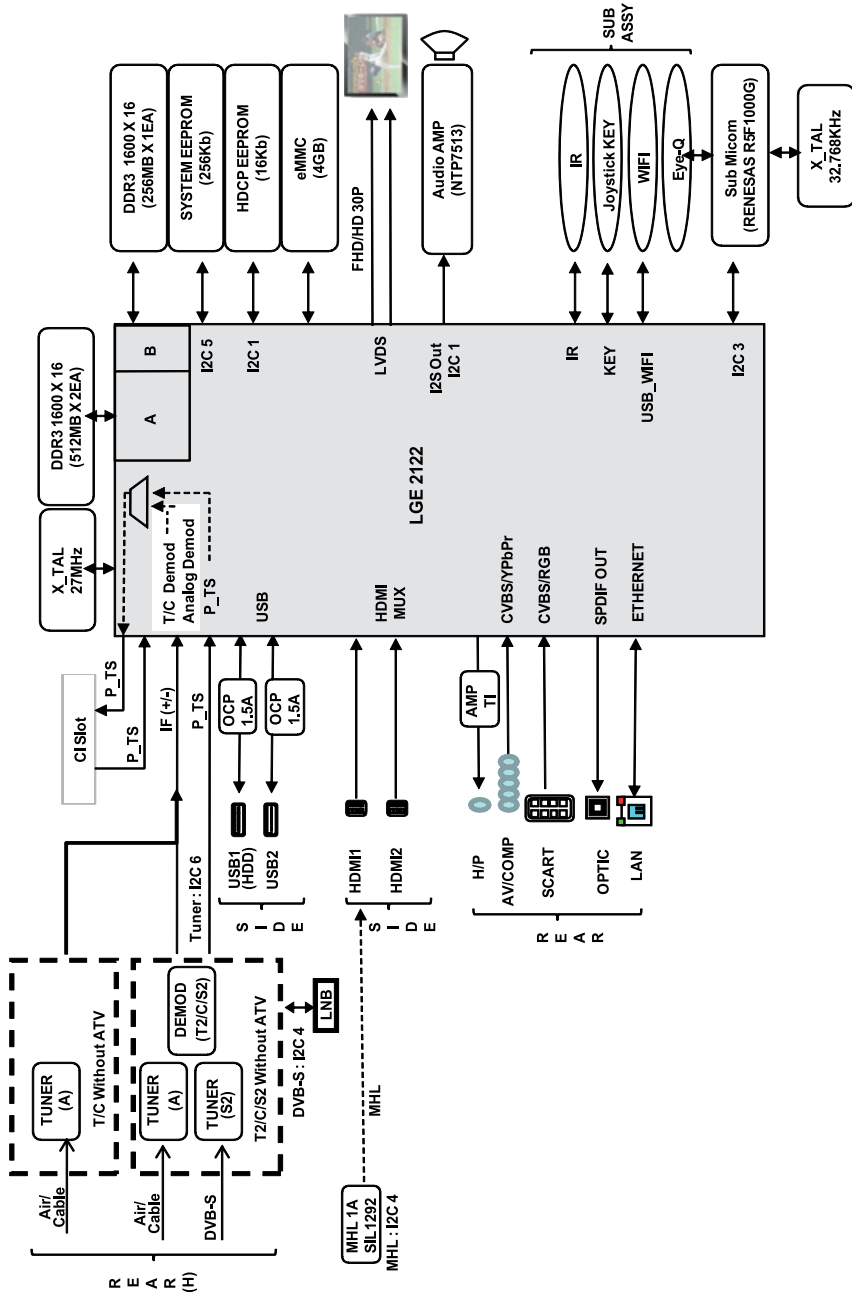
(Solo LB57**, LB58**, LB61**)



ITALIANO

(Solo LB49**)

ITALIANO



SPECIFICATIONS

Product specifications may be changed without prior notice due to upgrade of product functions.

MODELS		22LB49**	
		22LB490B-ZG 22LB490U-ZG 22LB491U-ZB 22LB498U-ZG	22LB4900-ZA 22LB490B-ZH 22LB490U-ZA 22LB490U-ZH 22LB490V-ZA
Dimensions (W x H x D)	With stand (mm)	506 x 354 x 141	506 x 345 x 129
	Without stand(mm)	506 x 310 x 55.8	506 x 310 x 55.8
Weight	With stand (kg)	3.1	3.0
	Without stand (kg)	2.9	2.9
Power requirement		19 V --- 2.0 A	19 V --- 2.0 A
Power consumption		42 W	42 W
AC-DC Adaptor		Manufacturer : Lien Chang Model : LCAP35 Manufacturer : APD Model : DA-48F19 In: AC 100-240 V~ 50/60 Hz Out: 19 V --- 2.53 A	
MODELS		28LB49**	
		28LB490B-ZG 28LB490U-ZG 28LB491U-ZB 28LB498U-ZG	28LB4900-ZA 28LB490B-ZH 28LB490U-ZA 28LB490U-ZH 28LB490V-ZA
Dimensions (W x H x D)	With stand (mm)	638 x 430 x 175	638 x 422 x 160
	Without stand(mm)	638 x 389 x 56.8	638 x 389 x 56.8
Weight	With stand (kg)	4.6	4.4
	Without stand (kg)	4.3	4.3
Power requirement		19 V --- 2.7 A	19 V --- 2.7 A
Power consumption		55 W	55 W
AC-DC Adaptor		Manufacturer : Lien Chang Model : LCAP39 Manufacturer : APD Model : DA-65G19 In: AC 100-240 V~ 50/60 Hz Out: 19 V --- 3.42 A	

		32LB57**	39LB57**	42LB57**
		MODELS	32LB5700-ZB 32LB5700-ZK 32LB570B-ZB 32LB570B-ZK 32LB570U-ZB 32LB570U-ZJ 32LB570U-ZK 32LB570V-ZB 32LB570V-ZF 32LB570V-ZJ 32LB570V-ZK 32LB572U-ZP 32LB572V-ZP	39LB5700-ZB 39LB5700-ZK 39LB570B-ZB 39LB570B-ZK 39LB570U-ZB 39LB570U-ZJ 39LB570U-ZK 39LB570V-ZB 39LB570V-ZF 39LB570V-ZJ 39LB570V-ZK 39LB572U-ZP 39LB572V-ZP
Dimensions (W x H x D)	With stand (mm)	732 x 481 x 207	885 x 567 x 218	961 x 610 x 218
	Without stand(mm)	732 x 431 x 55.5	885 x 524 x 55.5	961 x 567 x 55.5
Weight	With stand (kg)	6.2	8.3	9.5
	Without stand (kg)	6.0	8	9.2
Power requirement		AC 100-240 V~ 50 / 60 Hz	AC 100-240 V~ 50 / 60 Hz	AC 100-240 V~ 50 / 60 Hz
Power consumption		75 W	100 W	110 W
		47LB57**	50LB57**	
		MODELS	47LB5700-ZB 47LB5700-ZK 47LB570B-ZB 47LB570B-ZK 47LB570U-ZB 47LB570U-ZJ 47LB570U-ZK 47LB570V-ZB 47LB570V-ZF 47LB570V-ZJ 47LB570V-ZK 47LB572U-ZP 47LB572V-ZP	50LB5700-ZB 50LB5700-ZK 50LB570B-ZB 50LB570B-ZK 50LB570U-ZB 50LB570U-ZJ 50LB570U-ZK 50LB570V-ZB 50LB570V-ZF 50LB570V-ZJ 50LB570V-ZK 50LB572U-ZP 50LB572V-ZP
Dimensions (W x H x D)	With stand (mm)	1073 x 676 x 255	1128 x 708 x 255	
	Without stand(mm)	1073 x 629 x 55.8	1128 x 660 x 55.8	
Weight	With stand (kg)	12.7	14.2	
	Without stand (kg)	12.3	13.8	
Power requirement		AC 100-240 V~ 50 / 60 Hz	AC 100-240 V~ 50 / 60 Hz	
Power consumption		120 W	130 W	

MODELS		32LB58**	
		32LB580V-ZA 32LB580U-ZB 32LB580V-ZB 32LB580V-ZD 32LB5820-ZJ 32LB582B-ZJ 32LB582U-ZJ 32LB582V-ZJ 32LB582V-ZG	32LB5800-ZM 32LB580B-ZM 32LB580U-ZM 32LB580V-ZM
Dimensions (W x H x D)	With stand (mm)	732 x 481 x 207	732 x 475 x 233
	Without stand(mm)	732 x 431 x 55.5	732 x 431 x 55.5
Weight	With stand (kg)	6.2	8.1
	Without stand (kg)	6.0	6.0
Power requirement		AC 100-240 V~ 50 / 60 Hz	AC 100-240 V~ 50 / 60 Hz
Power consumption		75 W	75 W
MODELS		39LB58**	
		39LB580V-ZA 39LB580U-ZB 39LB580V-ZB 39LB580V-ZD 39LB5820-ZJ 39LB582B-ZJ 39LB582U-ZJ 39LB582V-ZJ 39LB582V-ZG	39LB5800-ZM 39LB580B-ZM 39LB580U-ZM 39LB580V-ZM
Dimensions (W x H x D)	With stand (mm)	885 x 567 x 218	885 x 564 x 238
	Without stand(mm)	885 x 524 x 55.5	885 x 524 x 55.5
Weight	With stand (kg)	8.3	10.4
	Without stand (kg)	8	8
Power requirement		AC 100-240 V~ 50 / 60 Hz	AC 100-240 V~ 50 / 60 Hz
Power consumption		100 W	100 W
MODELS		42LB58**	
		42LB580V-ZA 42LB580U-ZB 42LB580V-ZB 42LB580V-ZD 42LB5820-ZJ 42LB582B-ZJ 42LB582U-ZJ 42LB582V-ZJ 42LB582V-ZG	42LB5800-ZM 42LB580B-ZM 42LB580U-ZM 42LB580V-ZM
Dimensions (W x H x D)	With stand (mm)	961 x 610 x 218	961 x 607 x 238
	Without stand(mm)	961 x 567 x 55.5	961 x 567 x 55.5
Weight	With stand (kg)	9.5	11.7
	Without stand (kg)	9.2	9.2
Power requirement		AC 100-240 V~ 50 / 60 Hz	AC 100-240 V~ 50 / 60 Hz
Power consumption		110 W	110 W

MODELS		47LB58**	
		47LB580V-ZA 47LB580U-ZB 47LB580V-ZB 47LB580V-ZD 47LB5820-ZJ 47LB582B-ZJ 47LB582U-ZJ 47LB582V-ZJ 47LB582V-ZG	47LB5800-ZM 47LB580B-ZM 47LB580U-ZM 47LB580V-ZM
Dimensions (W x H x D)	With stand (mm)	1073 x 676 x 255	1073 x 670 x 267
	Without stand(mm)	1073 x 629 x 55.8	1073 x 629 x 55.8
Weight	With stand (kg)	12.7	15.5
	Without stand (kg)	12.3	12.3
Power requirement		AC 100-240 V~ 50 / 60 Hz	AC 100-240 V~ 50 / 60 Hz
Power consumption		120 W	120 W
MODELS		50LB58**	
		50LB580V-ZA 50LB580U-ZB 50LB580V-ZB 50LB580V-ZD 50LB5820-ZJ 50LB582B-ZJ 50LB582U-ZJ 50LB582V-ZJ 50LB582V-ZG	50LB5800-ZM 50LB580B-ZM 50LB580U-ZM 50LB580V-ZM
Dimensions (W x H x D)	With stand (mm)	1128 x 708 x 255	1128 x 703 x 267
	Without stand(mm)	1128 x 660 x 55.8	1128 x 660 x 55.8
Weight	With stand (kg)	14.2	16.3
	Without stand (kg)	13.8	13.8
Power requirement		AC 100-240 V~ 50 / 60 Hz	AC 100-240 V~ 50 / 60 Hz
Power consumption		130 W	130 W
MODELS		55LB58**	
		55LB580V-ZA 55LB580U-ZB 55LB580V-ZB 55LB580V-ZD 55LB5820-ZJ 55LB582B-ZJ 55LB582U-ZJ 55LB582V-ZJ 55LB582V-ZG	55LB5800-ZM 55LB580B-ZM 55LB580U-ZM 55LB580V-ZM
Dimensions (W x H x D)	With stand (mm)	1243 x 772 x 255	1243 x 766 x 293
	Without stand(mm)	1243 x 725 x 56.8	1243 x 725 x 56.8
Weight	With stand (kg)	18.4	22.3
	Without stand (kg)	18	18
Power requirement		AC 100-240 V~ 50 / 60 Hz	AC 100-240 V~ 50 / 60 Hz
Power consumption		140 W	140 W

MODELS		60LB58**	47LB61**	50LB61**
		60LB5800-ZM 60LB580B-ZM 60LB580U-ZM 60LB580V-ZM	47LB610V-ZU	50LB610V-ZU
Dimensions (W x H x D)	With stand (mm)	1373 x 838 x 293	1073 x 676 x 255	1128 x 708 x 255
	Without stand(mm)	1373 x 801 x 58.8	1073 x 629 x 55.8	1128 x 660 x 55.8
Weight	With stand (kg)	27.3	12.7	14.2
	Without stand (kg)	23.0	12.3	13.8
Power requirement		AC 100-240 V~ 50 / 60 Hz	AC 100-240 V~ 50 / 60 Hz	AC 100-240 V~ 50 / 60 Hz
Power consumption		150 W	120 W	130 W
MODELS		55LB61**	60LB61**	
		55LB610V-ZU	60LB610V-ZU	
Dimensions (W x H x D)	With stand (mm)	1243 x 772 x 255	1373 x 848 x 280	
	Without stand(mm)	1243 x 725 x 56.8	1373 x 801 x 58.8	
Weight	With stand (kg)	18.4	23.5	
	Without stand (kg)	18	23.0	
Power requirement		AC 100-240 V~ 50 / 60 Hz	AC 100-240 V~ 50 / 60 Hz	
Power consumption		140 W	150 W	

CI Module Size (W x H x D)		100.0 mm x 55.0 mm x 5.0 mm
Environment condition	Operating Temperature	0 °C to 40 °C
	Operating Humidity	Less than 80 %
	Storage Temperature	-20 °C to 60 °C
	Storage Humidity	Less than 85 %

	Digital TV (Depending on model)	Analogue TV (Depending on model)
Television system	DVB-T(DVB-T/T2*) DVB-C DVB-S/S2*	PAL/SECAM B/G/I/D/K SECAM L/L'
Programme coverage	VHF, UHF C-Band*, Ku-Band*	VHF, UHF, CATV
Maximum number of storable programmes	DVB-S/S2 : 6,000 DVB-T/T2/C & Analogue TV : 1,500	
External antenna impedance	75 Ω	

* Only DVB-T2/C/S2 support models.



Please contact LG First.
If you have any inquiries or comments,
please contact LG customer information centre.

LG Customer Information Centre

Country	LG Service ☎	Country	LG Service ☎
Österreich	0 810 144 131	Nederland	0900 543 5454
België	015 200 255	Norge	800 187 40
Luxembourg	0032 15 200255	Polska	801 54 54 54
България	07001 54 54	Portugal	808 78 54 54
Česká Rep.	810 555 810	România	031 228 3542
Danmark	8088 5758	Slovensko	0850 111 154
Suomi	0800 0 54 54	España	902 500 234
France	3220 dites LG ou tapez 54	Sverige	0770 54 54 54
Deutschland	01806-11-54-11 (0,20€ pro Anruf aus dem Festnetz der DTAG; Mobilfunk: max. 0,60€ pro Anruf)	Schweiz	0848 543 543
Ελλάδα	801 11 200 900, 210 4800 564	United Kingdom	0844 847 5454
Magyarország	06 40 54 54 54	Россия	8 800 200 7676
Éire	0818 27 6955	Eesti	800 9990
Italia	199600099	Украина	0 800 303 000
Беларусь	8 820 0071 1111	Казахстан	8 8000 805 805, 2255(GSM)
Latvija	80200201	Узбекистан	8 800 120 2222
Lietuva	880008081	Кыргызстан	8 0000 710 005

www.lg.com

Record the model number and serial number of the TV.

Refer to the label on the back cover and quote this information to your dealer when requiring any service.

MODEL _____

SERIAL _____

